

Czytaj dodatek Z SUCHEGO LASU

Nagroda Business Centre Club Ostre Pióro 2006 dla Redaktora Naczelnego



Nagroda Stowarzyszenia Dziennikarzy RP Dziennikarskie Koziołki 2016 dla Redaktora Naczelnego



Nagroda Stowarzyszenia Dziennikarzy RP Dziennikarskie Koziołki 2007 dla Zespołu Redakcyjnego



Twój TYDZIEŃ WIELKOPOLSKI

Najchętniej czytany w WIELKOPOLSCE

Ukazuje się od 15 maja 2002 roku

ATRAKCYJNE CENY!



RENAULT
 AUTO DRAP
 SERWIS GWARANCYJNY I POGWARANCYJNY
 TEL. 61 868-44-61
 POZNAŃ-ŁAWICA,
 UL. ŻŁOTOWSKA 83/85
 WWW.AUTODRAP.PL

Rok XXI Numer 3-4 (500-501) 22 lutego 2023 ISSN 1734-5294 www.twojtydzien.pl e-mail: twoj-tydzien@wp.pl GAZETA BEZPŁATNA

FELIETON
 Tomasz Mańkowski
Kłamać warto umieć...
 strona 4

JUBILEUSZ TTW
 Gmina zakochana w wiatrakach
 strona 5, 12

SUCHY LAS
WOŚP - zawalczyli z sepsą
 strona 6, 9

Amputacja nie jest konieczna
 strona 13

MOTO
Mustang za prawie pół miliona dolarów
 strona 14

Twój TYDZIEŃ WIELKOPOLSKI w WERSJI ELEKTRONICZNEJ NA www.twojtydzien.pl



Ciąg dalszy walki z wiatrakami

strona 3



CIEKAWOSTKI KOSMETYCZNE

Energia z witamin

C+E VITAMIN ENERGY to seria witaminowych kosmetyków **LIRENE** dodających skórze energii. Kompleks 3 komplementarnych witamin regeneruje, wzmacnia, wyrównuje kolor i dodaje energii pozbawionej blasku cerze. **Wzmacniający płyn micelarny 3w1** (19,99 zł, 400 ml) to demakijaż, oczyszczenie i tonizacja. **C+E VITAMIN ENERGY Krem-koncentrat rewitalizujący** (29,99 zł, 40 ml) zapewnia idealną pielęgnację skóry z niedoskonałościami jak: zmarszczki, nierówności, przebarwienia, rozszerzone pory. **Skoncentrowane StimuSerum Rozświetlenie i Wygładzenie** (29,99 zł, 30 ml) ma optymalną zawartość kompleksu witaminy Duo C. Intensywnie rewitalizuje i rozświetla. Penetruje skórę, chroniąc DNA komórkowe oraz aktywując syntezę kolagenu. **Odżywczy krem głęboko nawilżający** do cery suchej i wrażliwej (26,99 zł, 50 ml) działa intensywnie rewitalizująco i rozświetlająco. Aktywator VDR (receptorów wit. D) wspomaga barierę ochronną naskórka do regeneracji uszkodzeń spowodowanych procesem starzenia i drażniącymi czynnikami zewnętrznymi. **Witaminowy peeling enzymatyczny** (18,99 zł, 75 ml) na bazie fitoenzymów z papai, ananasa i figi oczyszcza pory i usuwa martwe komórki naskórka. Serię **C+E VITAMIN ENERGY LIRENE** uzupełnia **Nawilżająca pianka myjąca** (18,99 zł, 150 ml).



Piękne loki i fale

Twoje włosy chcą się kręcić? Wypróbuj **Good LOKing - Naturalny żel do stylizacji fal ANWEN** – 32,99 zł. Żel dla falowanych włosów zawiera 98% składników pochodzenia naturalnego, nie obciąża ani nie skleja włosów, dając naturalny, ale trwały efekt. Naturalne polimery oraz hydrolizowana skrobia kukurydziana efektywnie utrzymują skręt. Proteiny ryżowe i aminokwasy z kielków pszenicy wydobywają naturalny skręt włosów i ułatwiają stylizację, równocześnie odżywiają włosy. Ekstrakt z czerwonych wodorostów wzmacnia i chroni osłonkę włosa, domyka łuski i wygładza, a inulina dogłębnie nawilża.

Naturalny krem do stylizacji Good LOKing ANWEN – 49,99 zł to wyjątkowo elastyczne, gładkie loki, odporne na puszenie, o zniewalającej objętości. Krem ma 98% składników pochodzenia naturalnego, podkreśla skręt, utrwała i jednocześnie pielęgnuje. Naturalne polimery, hydrolizowana skrobia kukurydziana oraz ekstrakty z siemienia lnianego i nasion chia utrzymują skręt. Estry jojoba, pochodne oliwy z oliwek i wosk słonecznikowy zastępują silikon, naśladując dobroczynne właściwości pielęgnacyjne i ochronne włosa bez efektu przetłuszczania. A składników aktywnych w kremie jest jeszcze więcej. Niewielką ilość kremu lub żelu trzeba nakładać na mokre, ociekające wodą włosy. Dokładnie rozprowadzić na całej ich długości, ugniatając loki z głową opuszczoną do dołu.



r.e.m. beauty - marka Ariany Grande



Po udanym debiucie marki **r.e.m. beauty** w sierpniu 2021 roku, Ariana Grande - zdobywczyni nagrody Grammy, kreatorka i założycielka marki - wprowadziła do Sephora swoje bogate w składniki pielęgnacyjne, wegańskie kosmetyki do makijażu! Marka **r.e.m. beauty** dostępna jest już w wybranych perfumeriach stacjonarnych oraz online.

Sephora oferuje swoim klientom innowacyjne marki kosmetyczne, zachęcając do kreatywności i śmiałego wyrażania siebie. Produkty marki **r.e.m. beauty** pojawiły się w lutym premierowo w 81 perfumeriach w Europie oraz na 13 portalach internetowych. Polscy klienci Sephora mogą odkrywać kosmetyki **r.e.m. beauty** na sephora.pl, znajdują je także stacjonarnie w warszawskich perfumeriach Sephora oraz w Poznaniu.

Miłośnicy makijażu w całej Europie znajdą w ofercie marki **r.e.m. beauty** m.in.: wielokrotnie nagradzany wydłużający tusz do rzęs, róż Eclipse oraz pomadkę w sztyfcie, a także hity z internetu, w tym olejek do ust – essential drip, lśniący płynny cień do powiek i chłodzący, rozświetlający balsam pod oczy – które od dnia premiery są nieustannie wyprzedawane. W ofercie znalazły się również kosmetyki przygotowane dla skóry do makijażu.

Makijaż w stylu **r.e.m. beauty** to wyraziste, idealnie podkreślone kreską oko, świetlista skóra i usta. Jest idealny na co dzień, ale też na wyjątkowe okazje – w zależności od samopoczucia i efektu, jaki chce się wykreować.

- *Nreszcie wprowadzamy markę do Europy. Sephora to najbardziej uwielbiana na świecie destynacja beauty. Jestem więcej niż podekscytowana, zaszczycona i wdzięczna. Teraz, bardziej niż kiedykolwiek, sprzedaż bezpośrednia i kontakt z klientem, podczas którego każdy sam może zobaczyć, dotknąć i przetestować produkty - są tak ważne. Absolutnie uwielbiam otwarty model obsługi Sephora, wydobywający z beauty to, co najlepsze i jednocześnie tak dostępny dla każdego.* - mówi Ariana Grande, założycielka marki.

- *Jesteśmy podekscytowani, że możemy zaoferować naszym klientom na wyłączność markę założoną przez prawdziwą ikonę muzyki - Ariane Grande! Cieszę się, że nasi klienci mogą czerpać inspirację i bawić się nowym obliczem piękna, w którym innowacyjne formuły łączą się ze stylistyką vintage we współczesnym wydaniu* - mówi Sylvie Moreau, Sephora President Europe & Middle East.

Midnight Shadows — paleta cieni do powiek (115 zł) łączy 6 matowych i opalizujących cieni do makijażu na dzień i wieczór inspirowanych stylizacjami Ariany Grande. Formuły nie zawierają talku. Kremowa i gładka konsystencja gwarantuje trwałość. **Eclipse** — róż w sztyfcie do ust i policzków (95 zł) to naturalny, superświetlisty kolor. Kremowa formuła, wzbogacona ultra-nawilżającymi składnikami (olejem z nasion jojoba i ekstraktem z pestek winogron) stapia się ze skórą. **Essential Drip** — olejek do ust (79 zł) genialna formuła – łącząca jedwabistą konsystencję błyszcząca z zaletami nawilżającego olejku. **Midnight Shadows** — płynny błyszczący cień do powiek (79 zł) to wodoodporne, mocno napigmentowane, trwałe cienie o żelowo-płynnej formule. Zarówno w wersji matu jak i połysku – nie mają sobie równych!



Nawilżaj skórę zimą

Kuracja nawilżająca **Ziaja MED Lano-krem na dzień/na noc** to bogata emulsja typu woda w oleju do regeneracji naskórka o długotrwałym działaniu nawilżającym, bez kompozycji zapachowej. Wspomaga barierę ochronną skóry. Intensywnie regeneruje i odżywia. Wyraźnie zmiękcza oraz uelastycznia naskórek, zapobiega przesuszeniu skóry i zmniejsza szorstkość naskórka. Łagodzi podrażnienia, poprawia jędrność i gładkość. Reguluje natłuszczenie skóry. Cena 18,50 zł, 50 ml.

Kuracja ultranawilżająca **Ziaja MED mocznik 15% krem do stóp** to wegański specjalistyczny krem opracowany z medycznym podejściem do dysfunkcji skóry suchej. Regeneruje szorstką, bardzo suchą i popękaną skórę pięt. Nawilża i odczuwalnie zmiękcza naskórek. Odpowiedni dla diabetyków. Cena 17,85 zł, 100 ml.

Hydrożelowa maska do twarzy i ciała głęboko nawadniająca Gdan-Skin Ziaja ma 96% składników pochodzenia naturalnego. Maska w postaci beztłuszczowego hydrożelu łagodzi podrażnienia. Zawiera skoncentrowane dawki substancji łagodzącej i silnie nawilżającej: algę Laminaria ochroleuca, babkę drobnolistną, nagietek, D-panthenol, kolagen morski, mikroelementy, kocanek nadmorską i szantę zwyczajną.

Maska przynosi ulgę podrażnionej skórze, skutecznie łagodzi zaczerwienienia, zmniejsza pieczenie skóry wywołane słońcem, hydrożelowa postać zapewnia szybkie ukojenie. Cena 11,55 zł, 50 ml. Kosmetyki dostępne są na ziaja.com.



Olejek z tysiąca róż

Kluczowym produktem Ives Rocher do pielęgnacji suchej, dojrzałej cery z oznakami starzenia jest **Oleo-infusion różane serum w olejku** w 100% pochodzenia roślinnego z serii **Riche Creme - regeneracja skóry**. Różane serum w olejku zawiera aż 30 naturalnych olejków, których zadaniem jest wygładzenie i uelastycznienie skóry. Dodatkowo skład został wzbogacony o olejek z 1000 róż, wytwarzany z kwiatów róży damasceńskiej. Wspomaga on regenerację skóry, dzięki czemu jest ona bardziej odżywna i wygładzona. Olejek ryżowy zadba natomiast o odpowiednie nawodnienie skóry, co pobudzi powstawanie nowych komórek, które wypełnią zmarszczki. Dzięki konsystencji nietłustego olejku serum szybko się wchłania. Cena 189 zł, 30 ml.

Japońskie wsparcie włosów



Japonki doskonale wiedzą, że aby cieszyć się zdrową, błyszczącą fryzurą, warto działać tam, gdzie włos zaczyna rosnąć. Trzeba systematycznie dbać o skórę głowy – gdy jest w dobrej formie, mocno utrzymuje włosy i chroni przed ich wypadaniem. Tak właśnie działają produkty pielęgnacyjne firmy **Kamimoto**. Jej filozofią jest Kampo, czyli japońska praktyka leczenia ziołami, wykorzystująca Tradycyjną Medycynę Chińską. W preparatach Kamimoto znajdziemy unikalne substancje roślinne, wzmacniające włosy i zapobiegające ich wypadaniu, czyli Kamigen E, Kamigen K i CS-Base. Ich rolą jest poprawa ukrwienia, dostarczenie składników odżywczych i aktywacja cebulek włosowych. Właściwa pielęgnacja zaowocuje przyspieszeniem tempa wzrostu włosów, wzmocnieniem struktury włosa, redukcją łysienia, zanikiem łupieżu i przykrych dolegliwości skóry głowy. W ofercie producenta znaleźć można m.in. naturalne kosmetyki na porost włosów i szampony japońskie.



Ciąg dalszy walki z wiatrakami

Aż 84% miejscowych planów zagospodarowania przestrzennego dopuszczających lokalizację elektrowni wiatrowych może trafić do kosza przez zmianę odległości na 700 metrów – twierdzą specjaliści. W czterech województwach do kosza trafią wszystkie przygotowane plany – to mazowieckie, kujawsko-pomorskie, śląskie i małopolskie. To potwierdza, że przegłosowane 8 lutego w Sejmie zmiany tylko fikcyjnie mają odblokować energetykę wiatrową na lądzie. Ustawa bez 500 metrów to bubel prawny, a wyniki analizy tylko potwierdzają jak szkodliwa jest zaproponowana poprawka.

MAREK RATASZEWSKI

Przyjmując poprawkę zmieniającą odległość minimalną wiatraka od zabudowań 500 na 700 metrów, politycy zdecydowali o wyrzuceniu do kosza 84% z obowiązujących planów miejscowych. W skali wybranych województw oznacza to nawet 100%. Zamiast planować tam gdzie to już wcześniej było zaplanowane, będziemy planować obok, na nowo, a to zajmie kolejne lata.

PiS – przypomnijmy - w 2016 roku wprowadził tzw. ustawę wiatrakową, która dyktuje odległości pomiędzy elektrownią wiatrową a zabudowaniami mieszkalnymi (a także obszarami szczególnie cennymi przyrodniczo). Ma ona wynosić co najmniej dziesięciokrotność całkowitej wysokości elektrowni wiatrowej. W praktyce oznacza to, że inwestor nie będzie mógł postawić instalacji bliżej niż 1,5-2 km od najbliższego domu (najbardziej wydajne, zaawansowane technologicznie elektrownie wiatrowe mierzą od 150 m do nawet 210 m). W uzasadnieniu tamtej ustawy napisano: taka „odległość zapewnia mieszkańcom bezpieczeństwo fizyczne”.

Wtedy ustawa przygotowana przez PiS zamroziła 99,2 procent inwestycji w kraju o łącznej wartości przekraczającej 500 mln złotych. W wyniku uchwalonej w 2016 roku przez Zjednoczoną Prawicę tak zwanej ustawy odległościowej wszystkie miejscowe plany zagospodarowania przestrzennego przewidujące możliwość lokalizacji elektrowni wiatrowych stały się niemożliwe do wykorzystania. Odblokowanie przynajmniej części z nich to szansa na skrócenie procesu inwestycyjnego o minimum 2-3 lata.

Stopień odblokowania zależy od jednego parametru – minimalnej odległości pomiędzy zabu-

dową mieszkalną a elektrownią wiatrową. Tutaj metry mają bardzo duże znaczenie, bo duża część planów była sporządzana z uwzględnieniem minimalnej odległości 500 m, która przed 2016 rokiem nie była prawem, ale dobrą praktyką. Ale nie tylko czas tu jest ważny. Te obszary, objęte dzisiaj ustaleniami planów miejscowych dopuszczającymi lokalizację elektrowni wiatrowych to obszary przebadane środowiskowo, z podpisanymi umowami dzierżaw i z uzyskaną akceptacją społeczną. To tereny, na których przez ostatnie lata nie planowano nowej zabudowy mieszkaniowej, bo obowiązywały na nich restrykcje wprowadzone ustawą odległościową.

– *Przyjęcie poprawki 8 lutego w Sejmie o zmianie odległości minimalnej od wiatraków z 500 na 700 metrów to dalsze blokowanie energetyki wiatrowej na lądzie. Tylko szeroko konsultowane i zaakceptowane przez stronę rządową i samorządową 500 metrów gwarantowało nowe megawaty wiatru już w ciągu 2 lat, a w kolejnych latach nawet do 22 GW – mówi Janusz Gajowiecki, prezes Polskiego Stowarzyszenia Energetyki Wiatrowej.*

Utrzymanie odległości minimalnej 700 metrów – a taką poprawkę Sasina ostatecznie przegłosowano i stała się ona obowiązującym prawem - oznaczać będzie, że do 2030 roku powstaną co najwyżej 4 gigawaty nowych mocy wiatrowych. Dla porównania, utrzymanie pierwotnie proponowanej przez rząd odległości 500 m oznaczałoby szansę na budowę w tym czasie ponad 10 GW nowych wiatraków na lądzie, czyli więcej niż podwojenie obecnych polskich mocy tego typu.



W dobie szantażu Rosji, kryzysu energetycznego i drastycznie wysokich cen energii kluczowe stają się rozwiązania budujące niezależność i bezpieczeństwo energetyczne. Pomimo zmienności warunków otoczenia, najważniejszym celem polityki energetycznej i jednocześnie kluczową kompetencją odpowiedzialnego za nią rządu pozostaje zapewnienie bezpieczeństwa energetycznego kraju.

Tymczasem zamiast zapewniać nowe, dodatkowe źródła mocy, które uzupełnią deficyty w naszym systemie energetycznym, rząd zachęca do oszczędzania energii elektrycznej w godzinach szczytu i racjonalne z niej korzystanie, które ma pozwolić na ograniczenie skutków kryzysu energetycznego, zmniejszenie cen energii i kosztów zarządzania systemem. Rządzący zamiast wprowadzać gotowe rozwiązania zwiększające bezpieczeństwo i ilość energii w systemie oczekują, że aktywna postawa obywateli będzie kluczowym elementem zadbania o bezpieczeństwo energetyczne naszego kraju.

– *Zagrożenia energetyczne ogłaszane przez Polskie Sieci Energetyczne oraz konieczność oszczędzania prądu w godzinach szczytu pokazują, że dziś w Polsce mamy realny deficyt mocy. Trudno w tej sytuacji zrozumieć dalsze blokowanie nowych źródeł mocy jakimi są wiatraki na lądzie. Wojna w Ukrainie trwa już 9 miesięcy, przez ten czas można było niemal 50 razy (tyle dni obradował w tym czasie Sejm) odblokować ustawę liberalizującą zasadę 10 H i wiatraki na lądzie. Dziś moglibyśmy być o rok bliżej do nowych megawatów z wiatru w naszym systemie – to zmarnowany czas dla naszego kraju. Zamiast tego mamy drożyznę, Polacy drżą na myśl o tym jak przetrwać zimę i do tego muszą jeszcze oszczędzać energię, bo nasze Państwo nie radzi sobie z tym największym od lat kryzysem energetycznym – komentuje Janusz Gajowiecki, prezes Polskiego Stowarzyszenia Energetyki Wiatrowej.*

Fikcyjne referendum

Polskie gminy czekają na nowe inwestycje

wiatrakowe, bo to dla nich wiele korzyści finansowych i społecznych. Dlatego branża energetyki wiatrowej jest pewna ewentualnych wyników lokalnych głosowań.

– *Wiemy, że Polacy akceptują i popierają rozwój tej technologii odnawialnych źródeł energii. Świadomość i akceptacja społeczności lokalnych dla lokalizacji obiektów wiatrowych stale wzrasta. Świadczą o tym wyniki licznych badań ankietowych i ponad 80-procentowe poparcie dla energetyki wiatrowej na lądzie. Problem w tym, że referenda to bariera nie do przejścia – są drogie i nieefektywne. To smutne, że po wielu ustępstwach i kompromisach ze strony branży i inwestorów, uderzono tym razem w tych, którzy mogliby najlepiej skorzystać na rozwoju energetyki wiatrowej na lądzie – w samorządy i mieszkańców – mówi Janusz Gajowiecki, prezes Polskiego Stowarzyszenia Energetyki Wiatrowej.*

Fakultatywne referenda (zaproponowane przez PSL, odrzucone przez Sejm, ale politycy PSL zapowiadają dalsze forsowanie tego pomysłu w Senacie) będą tylko fikcyjną próbą naprawiania wyrządzonych przez poprawkę 700 metrów szkód. Ich organizacja wymaga wiele wysiłku i kosztów, które pokrywa się z budżetu jednostki samorządu terytorialnego. Stracą na tym najbardziej gminy, które czekają na nowe inwestycje wiatrakowe w okolicy, ale nie będziecie ich na to po prostu na to stać, a miliony złotych z tytułu podatków pozostaną tylko w sferze marzeń.

To także jawna dyskryminacja - w Polsce dla żadnych innych inwestycji, zarówno w zakresie odnawialnych źródeł energii, jak inwestycji liniowych (np. autostrady, linie elektroenergetyczne wysokiego napięcia, ropociągi, linie kolejowe), w zakresie elektrowni jądrowej, Centralnego Portu Komunikacyjnego, czy też znacząco oddziałujących spalarni śmieci, nie wymaga się przeprowadzania referendum lokalnego. Ponadto wiatraki muszą i tak znaleźć się w planie zagospodarowania przestrzennego, czyli dokumencie szeroko konsultowanym w każdej gminie.

(Źródło: PSEW)



KARYKATURA SHOW

„Jeden z najszybszych karykaturzystów świata”

Cata Polska ...Europa, USA, Australia

www.karykatyry.com • karykatyry@onet.pl

Firmowe eventy, konferencje, targi, wesela...



Ta wojna trwa już rok

24 lutego 2022 roku bandyci w rosyjskich mundurach napadli na Ukrainę.



Kłamać warto umieć...

FELIETON – TAK MYŚLĘ



...szczególnie wtedy, gdy mówienie nieprawdy staje się sposobem na codzienne życie. Należy też pamiętać, co się komu powiedziało, a nałogowcy mają z tym spore problemy i wynikają z tego faktu często śmieszne – niestety, również często nieśmieszne – sytuacje.

Oczywiście, w kłamaniu prym wiodą politycy szczególnie z partii, która powinna się nazywać *Bezprawie i niesprawiedliwość*. Przykład? Choćby „wy mordy zdradzieckie, zamordowaliście mi brata” (tak pokrzyczał w stronę opozycji w sali sejmowej Kaczyński) albo premier Morawiecki, któremu od opowiadania nieprawdy, bzdur i dyrdymałów tak urósł nos, że chyba już realnego świata przez niego nie widzi. Inni politycy, także z pozostałych opcji politycznych, nie są wcale lepsi, tylko czasami mniej butni i arogancy niż premier. Ale kłamia i to – niestety – bezkarnie.

W normalnych, cywilizowanych krajach kłamstwo nie jest standardem i normą. Zdarza się, ale jest piętnowane. Prezydent Stanów Zjednoczonych Bill Clinton przekonał się o tym boleśnie na własnej skórze, bo swego czasu prawie stracił prezydenturę. I to nie dlatego, że „lubił” Monikę Lewinsky, tylko dlatego, że skłamał publicznie w tej sprawie. Matko Boska, gdyby w Polsce obowiązywały podobne standardy, to nikt by się nie ośmielił z tych tak zwanych nowych elit pi-

wóz strażacki, ten nowy peron, ten równy jak stół chodnik, ten odrestaurowany zabytek to rezultat jego ciężkiej poselskiej pracy.

Posel Wróblewski od jakiegoś czasu nie jest ulubieńcem polskich kobiet (w końcu to właśnie z jego inicjatywy doszło do drastycznego zaostrzenia ustawy aborcyjnej), lecz stał się ulubieńcem internautów. Ale... przypomnijmy jak to było.

1 stycznia tego roku podniesiony został VAT na paliwa, a na stacjach benzynowych ceny drastycznie nie wzrosły. Oznacza to tylko jedno – Orlen i cała reszta w ostatnim kwartale tego roku łupili nas-rodaków jak... Złodzieje, to za mocne słowo? Ok, no to łupili jak bezczelni złodzieje i dodatkowo jeszcze chwalili się nadzwyczajnymi zyskami. Powstał szum i żołnierze PiS ruszyli w teren, by trochę... pokłamać.

Ruszył też – aktywny jak zawsze – poseł Wróblewski. 4 stycznia zorganizował konferencję prasową przy stacji paliw Orlen w Poznaniu na ulicy Krzywoustego 48. Posel prezentował się niezwykle godnie i elegancko, a także pięknie na tle stacji, ustawiono kamery, mikrofony, dziennikarze wstrzymali z wrażeń oddech i... poszły konie po betonie.

Z czystej przyzwoitości, nie będę przytaczał też pana posła. Mówiąc w skrócie, to „opozycji zależy na wysokich cenach ropy i benzyny w Polsce”... „Politycy PO byliby zadowoleni, gdyby w Polsce paliwa kosztowały po 10 złotych”. „Oni działają z zasadą im gorzej tym lepiej” i „krytykują utrzymanie niskich cen na stacjach” (naprawdę pan poseł powiedział „niskich”). „VAT kaźala podnieść Unia Europejska”. No i dalej w tym samym stylu.



sowskich. Pusta sala sejmowa, puste gabinety ministerialne, pusty pałac prezydencki... Hm, wizja przerażająca ale równocześnie... jakże miła dla oka, jakże kusząca.

Sport pod tytułem „nie mówimy prawdy” z owych szczytów nowych „elit” (znam zdecydowanie lepsze słowo na określenie tych ludzi, ale zachowam je dla siebie) dotarł także pod strzechy. I dzisiaj jest to sport uprawiany powszechnie. Przyczynił się to tego przykład z góry, gwarancja bezkarności, ale także media społecznościowe. Dzisiaj w Internecie prawie wszyscy prawie wszystkim prawie wszystko lajkują jak opętani. Klikają w serduszka, bużki, symbole kciuka uniesionego do góry... I już naprawdę nie wiadomo, czy bardziej podobało się zdjęcie ugryzionego schabowego na talerzu, czy może chomika biegającego ze stringami na głowie. No i jest problem. Nieszczerości.

A jak nikt nie widzi ci lajkujący się tak namiętnie, deklarujący w sieci swoją dożgonną przyjaźń, miłość i oddanie kopią się pod stołem po kostkach aż krew się leje... Niemówienie prawdy stało się normą.

Pomimo bezkarności politycy powinni jednak uważać, bo nic tak nie zabija nawet ich jak śmiech politowania. Przekonał się o tym ostatnio – choć udaje z miną twardziela, że jest jednak git – poznański poseł PiS Bartłomiej Wróblewski, poseł niezwykle pracowity, który co kilka dni organizuje konferencje prasowe i tylko przy okazji daje do zrozumienia, że ta obwodnica, ten

Pan poseł Wróblewski opowiadał te swoje prawdy objawione aż tu nagle (pewnie znowu Tusk udręził się w pobliżu zaczął i zorganizował dywersję) dokładnie w momencie, gdy Bartłomiej Wróblewski stwierdził, iż Polacy „powinni się cieszyć, że ceny po 1 stycznia nie wzrosły”, widoczna za jego plecami stawka za litr LPG podskoczyła o kilka groszy. Tę żenującą sytuację zarejestrowała kamera „Faktów” TVN. „Powinniśmy – przekonywał Wróblewski głosem pełnym współczucia - się cieszyć, że ceny paliw na stacjach benzynowych po 1 stycznia nie wzrosły”. Wtedy jeszcze na początku wypowiedzianego zdania na pylonie za jego plecami widniała stawka 3,03 zł za litr LPG. Po kilku sekundach na oczach widzów nastąpił wzrost litra LPG o sześć groszy.

Trochę to śmieszne, ale tylko trochę. Internauci się pośmiali, powstało kilka całkiem niezłych memów, ale pan poseł jest testonowy jak dobra patelnia. Za kilka dni dostałem mailowo zaproszenie na kolejną konferencję prasową tego niezwykle aktywnego posła...

Oscar Wilde powiedział, że „kłamstwo nie staje się prawdą tylko dlatego, że wierzy w nie więcej osób”. Joseph Conrad z kolei zauważył „gdy stykam się z kłamstwem, czuję się fatalnie i robi mi się mdło, zupełnie jakbym wziął do ust coś zgnitego”. A mój ulubiony od lat Albert Camus napisał „być wolnym – to móc nie kłamać”. Dlaczego nie chcemy być wolni? Dlaczego?

TOMASZ MANKOWSKI

15 maja 2022 roku minęło 20 lat od dnia wydania pierwszego numeru „Twojego TYGODNIA WIELKOPOLSKIEGO”.
W tym czasie ukazało się na naszych łamach sporo tekstów, które – jak nam się wydaje – warto przypomnieć.

Gmina zakochana w wiatrakach

Gdy przekracza się granicę polsko-niemiecką i dalej podróżuje niemieckimi autostradami często natknąć się można na farmy wiatrowe. Niemcy są światowym potentatem w produkcji energii elektrycznej z wiatru, w zamian rezygnują nawet z energetyki jądrowej. Niemcom sporo można zarzucić, ale na pewno nie brak racjonalnego myślenia i nie wybierania tego co opłacalne i korzystne. Podobny widok jak przy niemieckich autostradach spotkać można także w Polsce, na przykład jadąc na wakacje nad morze. Tuż przed Słupskiem (przy drodze S6 lub nr 21) jest Gmina Kobylnica. Gmina zakochana w wiatrakach.

Kobylnica, to gmina typowo wiejska o malowniczych widokach, położona w północno-zachodniej części województwa pomorskiego w bezpośrednim sąsiedztwie Słupska. Zajmuje obszar 24.495 hektarów i liczy ponad 10 tysięcy mieszkańców.

W Kobylnicy – gminie o bogatej historii – sporo jest zabytków, miejsc i budynków wartych obejrzenia.

W gminie Kobylnica istnieją dogodne warunki do uprawiania różnorodnych form turystyki, przede wszystkim rowerowej, pieszej, kajakarstwa i wędkarstwa. Malownicze tereny położone w granicach Parku Krajobrazowego „Dolina Słupi” przyciągają turystów. Jedną z atrakcji turystycznych jest spływ kajakowy na rzece Słupia. Należy on jednak do szlaków trudnych ze względu na wartki nurt, liczne meandry, powalone drzewa. Z myślą o turystach odwiedzających gminę powstały gościnie i zajazdy, a także pole namiotowe i gospodarstwo agroturystyczne.

Ze względu na położenie u zbiegu ważnych szlaków komunikacyjnych i duże możliwości zagospodarowania terenu, gmina Kobylnica jest miejscem atrakcyjnym również

dla przedsiębiorców. Władze gminy, wychodząc naprzeciw oczekiwaniom inwestorów, oferują tereny wyposażone w infrastrukturę techniczną oraz niższe podatki.

Kobylnica to gmina „zakochana” w turbinach wiatrowych. Znaczenie sprzyjających warunków klimatycznych i atrakcyjność miejsca pod względem inwestycyjnym dostrzegli i docenili inwestorzy zagraniczni. Pomiędzy Zajączkowem, Widzinem, a Łosinem japońskie firmy Mitsui i J. Power wybudowały w 2008 roku pierwszą farmę wiatrową, na której stanęły 24 elektrownie wiatrowe (każda po 2 MW) o łącznej mocy 48 MW. Jest to największa na Pomorzu japońska inwestycja tego typu. Druga farma wiatrowa powstała pod koniec 2011 roku pomiędzy Płaszewem a Luleminem. Inwestorem jest hiszpański Fundusz Taiga Mistral. Na terenie farmy stanęło 18 turbin wiatrowych (każda po 2,2 MW) o łącznej mocy 39,6 MW. W fazie budowy jest trzecia farma wiatrowa z 21 turbinami (każda po 3 MW) o łącznej mocy 63 MW. Planowana jest również budowa czwartej farmy wiatrowej, na której stanie 26 siłowni wiatrowych (każda po 3 MW) o łącznej mocy 78 MW. Docelowo na terenie gminy



Kobylnica – do grudnia 2014 roku - zostanie wybudowanych aż 95 siłowni wiatrowych o łącznej mocy 246,6 MW.

- *Stawiamy na farmy wiatrowe – mówi wójt Kobylnicy Leszek Kuliński – bo trafiliśmy na profesjonalnych inwestorów i są to inwestycje ekologiczne oraz korzystne finansowo dla gminy i jej mieszkańców. Oczywiście, nie wszystko zależało od szczęścia... W 2000 roku ja zabiegałem o to, by przyjechano do nas i na naszej ziemi zainwestowano. W styczniu 2000 roku pierwszy raz byłem z wizytą w Niemczech u potencjalnych inwestorów wiatrowych i te rozmowy zaowocowały tym, że ten inwestor rok później podjął się działań przygotowujących projekt pierwszej farmy wiatrowej. Prace te trwały 7 lat. Niespójna polityka administracji państwowej spowodowała, że inwestor ten postanowił się wycofać z rynku polskiego i sprzedał projekt Japończykom. W 2007 roku rozpoczęła się w Kobylnicy budowa pierwszej farmy wiatrowej. Inwestor z Japonii zainwestował u nas 0,5 miliarda złotych i w 2008 roku farma ta została oddana do użytku. Ta pierwsza... Potem inni inwestorzy poszli śladem Japończyków, a byli to inwestorzy polscy, czescy i hiszpańscy. Dzisiaj jedna farma hiszpańska już funkcjonuje, druga – oprócz tej japońskiej - jest w budowie, kolejna (polsko-czeska) jest przygotowywana i jej budowa ruszy po wakacjach letnich jeszcze w tym roku. W sumie będą więc cztery farmy wiatrowe.*

O energii wiatrowej rozpowszeczniane są rozmaite opinie.

Mówi się między innymi o złym wpływie turbin na zdrowie ludzi i zwierząt. W Kobylnicy tego złego wpływu nie widać.

- *Niezauważyłem – mówi mieszkaniec Łosina (imię i nazwisko do wiadomości Redakcji) – by wiatraki źle wpływały na nasze zdrowie. Ptakom też nie szkodzią, bo ptaki są mądre i potrafią omijać wysokie drzewa, dlaczego więc nie miałyby omijać wiatraków? I jeszcze jedno – dzierzawa gruntu pod wiatrak oznacza żywy pieniądź, którego nigdy zbyt wiele. Ważne także jest to, że to pewny pieniądź. Przecież za pół roku nikt nie weźmie wiatraka pod pachę i nie zerwie umowy. To nie kawał gruntu wynajęty pod parking. A mając stałe dochody można planować, można kupować na raty. Można lepiej żyć.*

- *Obawy są zawsze – dodaje wójt Kobylnicy Leszek Kuliński – bo często nie wiemy co myśleć o czymś, czego nie znamy. Zadaniem władz samorządowych jest więc przedstawienie sprawy mieszkańcom, zanim się rozpocznie budowę, zanim przyjdzie inwestor. Protesty były, bo coś co jest nieznanie zawsze budzi pewien niepokój. I jest to zrozumiałe. Ale my, już w roku 2000, gdy przygotowaliśmy tereny pod tego typu inwestycje robiliśmy tak zwane debaty publiczne z mieszkańcami. Tłumaczyliśmy, wyjaśnialiśmy. Ja też się uczyłem. Jak wyjeżdżałem do Niemiec czy Danii gdzie takie farmy istniały, to nie rozmawiałem na miejscu tylko z inwestorem i przedstawicielami władz, ale także na ulicy z przypadkowymi przechodniami, żeby dowiedzieć się*

co myślą na ten temat sami mieszkańcy. Ważne, by dobrze przygotować tereny i wyliczyć korzyści z takiej inwestycji. Gdy stanęły w naszej gminie pierwsze turbiny było już łatwiej, bo mieszkańcy sami mogli się przekonać, że nie ma w tym nic strasznego. Dwuletnia współpraca z sołectwami spowodowała, że dzisiaj gdy organizujemy debaty publiczne na temat farm wiatrowych... nikt już nie przychodzi. Trzeba mówić otwarcie z ludźmi jaka jest sytuacja, jakie są możliwości, co można zyskać i czego nie należy się obawiać.

W gminie Kobylnica udało się pogodzić interes inwestora z interesem mieszkańców. Wójt podkreśla, że jeżeli podpisuje z inwestorem porozumienie dotyczące budowy farmy, uzgadnia z nim od razu, że inwestor farmy wybuduje na przykład drogi, wodociągi, kanalizację. W tej gminie wejście każdego inwestora na budowę farmy to jest przynajmniej 2,5 miliona złotych. Od każdego wiatraka – około 100 tysięcy zł. Nie jest to żadna łapówka – co z siłą podkreśla wójt Kobylnicy.

- *To forma – mówi Leszek Kuliński - zaspokojenia potrzeb mieszkańców. Mówimy - dobrze, godzimy się na wybudowanie farmy, ale w zamian coś chcemy. Gmina korzysta w całości, bo są to wpływy dochodów do gminy. Kiedy powstała pierwsza farma, wybudowano 17 kilometrów dróg lokalnych, gruntowych, dojazdowych do pól. Firma musi też te drogi odszniezać, utrzymywać w porządku. Miejscowości, w których są elektrownie, zyskują*

Dokończenie na stronie 12

Czytaj dodatek **Twój TYDZIEŃ** z PNIEW

ATRAKCYJNE CENY!
RENAULT
AUTO DRAP
SERWIS GWARANCYJNY
I POGWARANCYJNY
TEL. 41 23 66 44
POZNAN-LAWICA
UL. ŻELAZNA 8/10
WWW.AUTODRAP.PL

Twój TYDZIEŃ WIELKOPOLSKI
Ukazuje się od 15 maja 2002 roku

Dwutygodnik
Najchętniej czytany
w WIELKOPOLSCIE

Jesteśmy laureatem nagrody
Stowarzyszenia
Dziennikarzy RP
Dziennikarskie
Koziołki 2007

Jesteśmy laureatem nagrody
Business
Centre Club
Ostre Pióro
2006

Zeskanuj ten kod
telefonem i czytaj
Twój TYDZIEŃ
w Internecie

TAK MYŚLĘ
Tomasz Markowski
**Wicemarszałek
do odstrzału**
strona 6

**SENSACJE
Z
PRZESZŁOŚCI**
LESZEK ADAMCZEWSKI
**Poznaniacy
patrzyli
gdy Niemcy
mordowali
jeńców**
strona 5

Gmina zakochana w wiatrakach
strona 3 i 4

Ten numer „TTW” ukazał się 27 lutego 2013 r.

Twój TYDZIEŃ Z SUCHEGO LASU

CZEKAMY NA WASZE MAILE

ttw.suchylas@wp.pl

WOŚP - zawalczyli z sepsą

Tegoroczny temat Finału WOŚP wypowiada walkę z sepsą, ciężkim stanem chorobowym zagrażającym życiu pacjentów. Najnowsze badania WHO potwierdzają, że to główna przyczyna zgonów na świecie.



FOT. - (2X) MALWINA JANAS

Temat 31. Finału WOŚP ogłoszono 12 października 2022 roku podczas konferencji zorganizowanej w siedzibie Fundacji WOŚP. Jurek Owsiak wraz z członkami zarządu Fundacji, Lidią Niedźwiedzka-Owsiak, prof. Bohdanem Maruszewskim oraz prof. Piotrem Burczyńskim, przedstawił cel stycziowej kwesty:

- Chcemy wygrać z sepsą. Gramy dla wszystkich – małych i dużych! Żyj zdrowo w zdrowym świecie.

Warto zaznaczyć, że po raz pierwszy w

historii Orkiestry zorganizowano zbiórkę na zakup sprzętu, który będzie służył wszystkim chorym pacjentom, bez względu na ich wiek. Ten Finał był wyjątkowy również dlatego, że tym razem – co podkreślali organizatorzy – zmierzmy się nie z wybraną gałęzią medycyny, ale ze stanem chorobowym, który może dotknąć każdego pacjenta. Gramy o nasze zdrowie i nasz zdrowy świat!

Czym jest sepsa?

W wyniku silnego zakażenia bakteryjnego, wirusowego lub grzybiczego dochodzi do

ogólnoustrojowego zapalenia, którego błyskawiczny przebieg prowadzi do rozległych uszkodzeń tkanek i narządów w organizmie. Ten zespół kliniczny nazywany jest sepsą.

Nieprawidłowa odpowiedź naszego układu immunologicznego na infekcję może nieść za sobą poważne konsekwencje. W przebiegu sepsy stan pacjenta gwałtownie się po-

cych lub zwalczających zachorowania. Jak wynika z ostatnich danych zebranych przez NIK, liczba dorosłych hospitalizowanych w Polsce z powodu sepsy wynosi około 20 tys. rocznie, jednak wartość ta na pewno jest niedoszacowana. Wyniki badań punktowych prowadzonych w akredytowanych oddziałach intensywnej terapii w latach 2012-2013 do-

GRZEGORZ WOJTERA, wójt gminy Suchy Las:



- Mieszkańcy naszej gminy chętnie uczestniczą praktycznie „od zawsze” w rozmaitych inicjatywach charytatywnych. Chcą i potrafią pomagać i dzielić się z innymi. Po wybuchu wojny w Ukrainie ta chęć pomagania jeszcze wzrosła. Mieszkańcy przyjmowali pod swój dach kobiety i dzieci uciekające przed okropnościami wojny i nikt nie pytał na jak długo, po co, za ile itp. Ten trudny egzamin zdaliśmy celująco. Tradycyjnie już nasi mieszkańcy są także bardzo aktywni w czasie finałów Wielkiej Orkiestry Świątecznej Pomocy. Poświęcając swój czas angażują się we współorganizowanie finału, nie szczędzą także swoich pieniędzy wspierając finansowo Orkiestrę. Tak również było i w tym roku, dzięki czemu udało się nam zebrać całkiem sporą sumę pieniędzy na walkę z sepsą. Tak, to pewne, chcemy, potrafimy i umiemy dzielić się z potrzebującymi.

garsza, dlatego tak ważne jest szybkie podjęcie trafnych decyzji dotyczących efektywnej farmakoterapii. Podanie odpowiedniego leku w prawidłowej dawce powinno nastąpić jak najszybciej, najlepiej w ciągu godziny, po stwierdzeniu pierwszych objawów zakażenia. Wybór leku powinien opierać się na wyniku badania wrażliwości drobnoustroju na substancje. Z badań wynika, że każde opóźnienie rozpoznania drobnoustroju odpowiedzialnego za infekcję organizmu i podania skutecznego antybiotyku o godzinę zwiększa ryzyko zgonu o 8 proc.

Statystyczne ryzyko

W Polsce nie istnieje krajowy rejestr o zapadalności na sepsę, co stanowi spore utrudnienie w prowadzeniu działań zapobiegają-

wodzą, że liczba przypadków wynosiła co najmniej 50 tys. rocznie, a współczynnik umieralności był wyższy niż umieralność z powodu nowotworów układu oddechowego czy zawału serca. Ponadto w raporcie NIK z 2018 roku na temat zakażeń szpitalnych podkreśla się konieczność wdrożenia pilnych działań w obszarze zapobiegania, monitorowania i leczenia sepsy.

Specjalny raport opracowała w 2017 roku Światowa Organizacja Zdrowia. Badania wskazują, iż sepsa jest przyczyną 20% wszystkich zgonów na świecie. Szacuje się, że 49 milionów ludzi zmagało się z sepsą, 11 milionów zmarło z jej powodu, a niemalże połowa przypadków dotyczyła dzieci (około 20 milionów chorych). Jak podaje WHO, w po-

Dokończenie na stronie 9



ZAPRASZAMY
od poniedziałku do soboty
i w niedziele handlowe

www.galeriasucholeska.pl
<https://pl-pl.facebook.com/galeriasucholeska/>

GALERIA
SUCHOLESKA

Wspierając naszych Klientów w realizacji obowiązku podłączenia się do sieci kanalizacji sanitarnej, wynikającego z ustawy o utrzymaniu czystości i porządku w gminach, Aquanet S.A. przedstawia specjalnie przygotowany Program podłączeń do sieci kanalizacyjnej.

PODŁĄCZENIE DO KANALIZACJI SANITARNEJ ZA 2500 ZŁ BRUTTO.



Program skierowany jest do klientów indywidualnych, których posesja:

- jest zabudowana i zamieszkała;
- na wysokości posesji jest istniejąca sieć kanalizacji sanitarnej (ogólnospławnej);
- nie posiada wybudowanego przyłącza kanalizacyjnego do studzienki.

Dodatkowe kryteria udziału w Programie:

- Możliwość wykonania grawitacyjnego przyłącza kanalizacyjnego.
- Zgoda gestora działki drogowej na prowadzenie prac w obrębie działki drogowej i budowę podłączenia.
- Zgoda właściciela sieci kanalizacyjnej na realizację podłączenia.

Dlaczego warto skorzystać z naszej propozycji?

- Podłączenie do istniejącej sieci kanalizacyjnej to obowiązek ustawowy.
- Przewidywane wzmożone kontrole ilości ścieków wywozonych z szamb.
- Korzystanie z kanalizacji jest bardziej opłacalne niż wywóz nieczystości z szamba.

Żegnamy Panią

Grażynę Głowacką

Z głębokim żalem żegnamy Panią Grażynę Głowacką, nauczycielkę, samorządownicę, popularyzatorkę turystyki rowerowej, krajoznawstwa oraz lokalnej historii, działaczkę społeczną.

Pani Grażyna Głowacka była radną i przewodniczącą Rady Gminy Suchy Las w latach: 1990–1994, 1998–2002, 2002–2006, radną Powiatu Poznańskiego w latach: 2006–2010, 2010–2014, 2014–2018, 2018–2023. W 2021 roku przez Gminę Suchy Las została uhonorowana nagrodą „Dębowego Liścia” za propagowanie idei ochrony dziedzictwa kulturowego gminy Suchy Las.

Mężowi, córce i synowi z rodzinami
szczerze wyrazy współczucia

składają
Wójt Gminy Suchy Las
Grzegorz Wojtera
z pracownikami Urzędu Gminy
Przewodniczący Rady Gminy Suchy Las
Radosław Banaszak
z radnymi

Ważne zmiany „kanalizacyjne” dla mieszkańców Jelonka, Suchego Lasu, Złotkowa i Złotnik

Miejscowości: Suchy Las, Jelonek, Złotkowo i Złotniki należą do aglomeracji Poznań.

Według wytycznych aglomeracja spełni warunki ustawowe, jeżeli:

- poziom zbierania ścieków siecią kanalizacyjną z jej obszaru wyniesie co najmniej 98%,
- pozostałe 2% niezbranego ładunku siecią kanalizacyjną nie może przekroczyć 2 000 RLM.

Po przeglądzie granic aglomeracji Poznań, aby ilość niezbranego ładunku siecią kanalizacyjną nie przekroczyła 2.000 RLM, stopień zbierania ścieków siecią kanalizacyjną z aglomeracji musi wynosić 99,80%.

Jeżeli jeden z powyższych warunków nie zostanie spełniony przez aglomerację, to na gminy wchodzące w skład aglomeracji zostaną nałożone kary pieniężne.

Dlatego przypominamy, że podłączenie nieruchomości do sieci kanalizacji sanitarnej jest obowiązkiem właściciela. Obowiązek ten wynika z art. 5 ust. 1 pkt 2 ustawy z dnia 13 września 1996 r. o utrzymaniu czystości i porządku w gminach (Dz. U. z 2022 r. poz. 2519 z późn. zm.).

Z obowiązku tego zwolnieni są tylko właściciele nieruchomości wyposażonych w przydomową oczyszczalnię ścieków spełniającą wymagania określone w przepisach odrębnych.

Aby pomóc w wypełnieniu ustawowego obowiązku, zapraszamy każdego mieszkańca do Urzędu Gminy Suchy Las, w celu skorzystania z Programu Aquanet, w ramach którego Aquanet podłączy Twoją nieruchomość do sieci kanalizacji sanitarnej za 2.500 zł brutto (kwotę można rozłożyć na raty). Warunki, jakie należy spełnić, by zakwalifikować się do Programu znajdują się w zamieszczonej ulotce. Beneficjentami są osoby fizyczne, których nieruchomości wyposażone są w zbiornik bezodpływowy lub w przydomową oczyszczalnię ścieków. Program uruchomiony został również w 8 innych gminach. Liczba zakwalifikowanych wniosków do Programu jest ograniczona i zależy m.in. od daty dostarczenia wniosku przez właściciela nieruchomości do tut. urzędu.

Właściciele firm oraz obiektów użyteczności publicznej lub wspólnot czy spółdzielni mieszkaniowych położonych na nieruchomościach, przy których znajduje się sieć kanalizacji sanitarnej bez wybudowanego przyłącza, w celu spełnienia ciężącego obowiązku, zobowiązani są do złożenia w Aquanecie wniosku o wydanie warunków przyłączenia. Po uzyskaniu ww. warunków przyłącze kanalizacyjne i instalację zewnętrzną właściciel nieruchomości buduje we własnym zakresie.

Należy zwrócić uwagę, że zrzućcie ścieków do sieci kanalizacji sanitarnej jest korzystniejsze ekonomicznie w porównaniu do kosztów odbioru i wywozu ścieków przez wozy asenizacyjne.

W poniższej tabeli przedstawiamy poziom oszczędności dla 4-osobowej rodziny mieszkającej w Suchym Lesie przy miesięcznym wytworzeniu 10 m³ ścieków.

Miesiące od dnia podłączenia do sieci kanalizacyjnej	1	6	12	24	36
Koszt wywozu ścieków ze zbiornika bezodpływowego (zł)	300	1800	3600	7200	10800
Koszt korzystania z kanalizacji (zł)	87,03	522,18	1044,36	2088,72	3133,08
Oszczędności (zł)	212,97	1277,82	2555,64	5111,28	7666,92

*Średni koszt wywozu „szamba”: 30 zł/m³

**koszt korzystania z kanalizacji obejmuje: abonament: 12,23 zł/miesiąc, cena ścieków: 7,48 zł/m³. Stawki cen i opłat brutto zgodne z obowiązującą w 2022 roku Taryfą Aquanet.

Jeśli jednak w naszej gminie nie zostanie osiągnięty ustawowy poziom przyłączeń nieruchomości do sieci, to naliczona kara będzie pokryta z odprowadzanych podatków wszystkich mieszkańców gminy Suchy Las. Natomiast na osoby, które nie spełnią ustawowego obowiązku przyłączenia nieruchomości do sieci będą nakładane kary grzywny - zgodnie z art. 121 ustawy z dnia 17 czerwca 1966 r. o postępowaniu egzekucyjnym w administracji (Dz. U. z 2022 r. poz. 479), a mianowicie: w razie niewykonania obowiązku może być nałożona grzywna w celu przymuszenia w kwocie do 10.000 zł, a w stosunku do osób prawnych i jednostek organizacyjnych nieposiadających osobowości prawnej w kwocie do 50.000 zł. Grzywna w celu przymuszenia może być nakładana kilkukrotnie w tej samej lub wyższej kwocie, nieprzekraczającej 50.000 zł, a w stosunku do osób prawnych i jednostek organizacyjnych nieposiadających osobowości prawnej kwoty do 200 000 zł.

Drogi mieszkańcu, podłączając swoją nieruchomość do sieci kanalizacji sanitarnej masz kon-

trołę nad tym, że ścieki na pewno trafią do oczyszczalni ścieków. Zadbajmy razem o nasze środowisko dla dobra przyszłych pokoleń – naszych dzieci i wnuków.

W przypadku pytań zapraszamy do kontaktu z pracownikiem Referatu Ochrony Środowiska Urzędu Gminy Suchy Las. Numer kontaktowy do osoby merytorycznej: 61 8-926-580.

Cena za realizację podłączenia obejmuje: kompleksowe podłączenie do sieci kanalizacyjnej tj. uzyskanie warunków przyłączenia, wykonanie projektu, uzyskanie wymaganych decyzji i uzgodnień, budowę podłączenia łącznie z odtworzeniem nawierzchni w pasie drogowym oraz niezbędnym zagęszczeniem terenu nieruchomości, odbiór techniczny oraz inwentaryzacja geodezyjna. Usługa dotyczy budowy podłączenia do sieci kanalizacyjnej o długości maksymalnie 30 mb, w tym przyłącza kanalizacyjnego zakończonego studnią rewizyjną o średnicy 425 mm (1 szt.) oraz grawitacyjnego odcinka instalacji od studni rewizyjnej do istniejącej instalacji wewnętrznej.

UWAGA: w przypadku konieczności zastosowania układu tłocznego cena za realizację podłączenia obejmuje wyżej wymienione składowe poza zaprojektowaniem i wybudowaniem zewnętrznej instalacji tłocznej łączącej instalację wewnętrzną w budynku z planowanym przyłączem kanalizacyjnym. Realizacja i koszt instalacji tłocznej (wraz z przepompownią) będzie leżeć po stronie mieszkańca.

Cena 2500 zł może ulec zmianie w następujących przypadkach:

- jeżeli wykonanie odcinka instalacji od studni na przyłączu kanalizacyjnym do wewnętrznej instalacji kanalizacyjnej w nieruchomości będzie wymagało montażu dodatkowych studni kanalizacyjnych, koszt montażu studni wynosi 900,00 zł brutto za każdą kolejną studnię;
- jeżeli całkowita długość podłączenia okaże się dłuższa niż 30 mb, w takim przypadku cena za wykonanie podłączenia zostanie powiększona o 70,00 zł brutto za każdy kolejny pełny metr bieżący na odcinku od 30 mb do 50 mb, dla odcinka powyżej 50mb zastosowana zostanie wycena indywidualna.

Cena nie obejmuje:

- doprowadzenia terenu działki do stanu zastanego poprzez odtworzenie nasadzeń i trwałej zabudowy w miejscu przebiegu całej trasy podłączenia,
- likwidacji szamba,
- zapewnienia przenośnego punktu sanitarnego na czas realizacji zlecenia.

Aby zgłosić chęć udziału w Programie należy złożyć wypełniony wniosek w urzędzie gminy właściwym dla lokalizacji nieruchomości (w formie papierowej lub elektronicznej - skanu).



Formularz wniosku dostępny jest na stronie internetowej: www.aquanet.pl/ppdsk

Złożone wnioski zostaną zweryfikowane przez pracowników Aquanet S.A. pod kątem kryteriów udziału w Programie. Po zakończeniu weryfikacji, otrzymają Państwo z urzędu gminy informację o zaakceptowaniu lub odrzuceniu wniosku.

TERMIN REALIZACJI PODŁĄCZEŃ DO SIECI UZALEŻNIONY JEST OD ZEBRANIA WYMAGANEJ ILOŚCI WNIOSKÓW Z JEDNEGO REJONU.

Schemat realizacji III edycji Programu Podłączeń:

1. Pobranie wniosku ze strony internetowej Aquanet S.A. (po stronie mieszkańca)
2. Uzupełnienie części wniosku zawierającej pytania do mieszkańca, podpisanie i odesłanie do urzędu gminy (po stronie mieszkańca)
3. Uzupełnienie części wniosku zawierającej pytania do gminy i odesłanie do Aquanet S.A. (po stronie gminy)
4. Weryfikacja wniosku pod kątem możliwości zakwalifikowania do III edycji PPDSK i odesłanie informacji zwrotnej do gminy (po stronie Aquanet S.A.)
5. Przekazanie wyników weryfikacji mieszkańcowi (po stronie gminy)
6. W przypadku zakwalifikowania się do III edycji PPDSK podpisanie zlecenia realizacji usługi podłączenia (po stronie mieszkańca i Aquanet S.A.)
7. Po zebraniu minimalnej ilości zleceń z jednego rejonu wybór Wykonawcy na realizację podłączeń (po stronie Aquanet S.A.)

Niniejsza informacja nie stanowi oferty handlowej w rozumieniu przepisów Kodeksu cywilnego.

Więcej na temat Programu podłączeń do sieci kanalizacji sanitarnej dowiesz się w Twoim Urzędzie Gminy.

Agnieszka Osiecka De Luxe



Agnieszka Osiecka jest autorką niemal 2000 tekstów piosenek. Była ikoną czasów, w których przywiązywało się wagę do tego, o czym się śpiewa. Jej piosenki, wykonywane przez wielu artystów, stały się przebojami.

Z twórczością Osieckiej zmierzyła się Maja Kleszcz, określana przez krytyków i prasę jako jedna z najlepszych polskich wokalistek. Jak przyznała w jednym z wywiadów, miała pewne obawy przed nagrywaniem utworów Osieckiej, ponieważ weszły one już do narodowego kanonu.

Wokalistka wyznała, że podczas pracy na aranżacjach nie chodziło o zaskoczenie słuchacza i radykalne zmiany:

- *Chciałam, by wybrzmiała treść tych piosenek. Zależało nam na podróży do czasów, kiedy muzyka była grana przez człowieka, dla człowieka. Nie ma tu upiększeń, to surowe bicie serca.*

Kleszcz, określana przez prasę polską Amy Winehouse czy Ellą Fitzgerald, z właściwym sobie podejściem retro, interpretuje największe przeboje będące kamieniami milowymi polskiej piosenki, między innymi *Niech żyje bal*, *Uciekaj moje serce*, *Na całych jeziorach* czy *Nim stanie dzień*.

Maja Kleszcz // Osiecka De Luxe
11 marca 2023, godz. 19:00

Centrum Kultury i Biblioteka Publiczna Gminy Suchy Las
ul. Szkolna 16, 62-002 Suchy Las

bilety: 70/50 zł do nabycia w sekretariacie CKiBP
(pon 9:30-17:30, wt-pt 8:00-16:00) oraz na www.bilety24.pl

Koncert RPWL



RPWL – niemiecki zespół muzyczny pochodzący z Freising w Bawarii. Choć dokonania zespołu mogą kojarzyć się z nowymi wersjami kompozycji Pink Floyd, muzycy od lat mają znacznie więcej do powiedzenia niż bycie tribute bandem legendarnego zespołu. Szybko wypracowali swój własny styl i na albumach prezentują autorski repertuar. Ich muzykę można zakwalifikować jako rock progresywny z elementami artrocka. Sama nazwa „RPWL” pochodzi od pierwszych liter nazwisk muzyków z początkowego składu zespołu.

Choć muzycy nigdy nie mieli komercyjnych ambicji i pragnęli spełniać jedynie marzenia o spędzeniu wspólnego czasu na scenie i dzieleniu się muzyką, osiągnęli sukces, koncertując nie tylko w Europie, lecz także w Kanadzie, Stanach Zjednoczonych i Meksyku.

Support TANYC

TANYC objawiła się szerszej publiczności w październiku 2020 roku. Carmen Tannich, to artystka, która z delikatnością i wrażliwością elfa porusza się po szerokim spektrum stylów i gatunków. Debiutancki album pt. Tanyc prezentuje wyjątkowy głos artystki, który surfuje z łatwością, gracją i elegancją przepływając wśród dźwięków.

15 kwietnia 2023, godz. 19:00
sala widowiskowa

Centrum Kultury i Biblioteka Publiczna Gminy Suchy Las
ul. Szkolna 16 w Suchym Lesie

bilety: 100/70 zł do nabycia w sekretariacie CKiBP
(pon 9:30-17:30, wt-pt 8:00-16:00) oraz na www.bilety24.pl

Spotkanie autorskie z Elżbietą Cherezińską



„Książki, niczym dobre plotki, żyją własnym życiem. Im więcej piszę, tym trudniej mi się rozmawia. Gdy muszę powiedzieć coś o sobie, zastaniam się książkami. Jestem tylko przecinkiem w napisanym przez siebie zdaniu.”

Elżbieta Cherezińska to polska pisarka, teatrolożka specjalizująca się w powieści historycznej. Pochodzi z Piły. Jest absolwentką Wydziału Wiedzy o Teatrze Akademii Teatralnej im. Aleksandra Zelwerowicza w Warszawie. W 2009 roku otrzymała stypendium im. Jerzego Koeniga.

Swoją karierę literacką rozpoczęła w 2005 roku. Zadebiutowała wówczas książką *Z jednej strony, z drugiej strony*. Jest to biografia byłego ambasadora Izraela w Polsce – Szewacha Weissa, który

również miał swój udział w tworzeniu książki.

Cherezińska na trwałe związana jest z wydawnictwem Zysk i S-ka, przez które zostały wydane wszystkie jej dotychczasowe książki. Królowa polskiej powieści historycznej jest autorką takich serii wydawniczych jak: *Północna droga*, *Odrodzone królestwo* czy *Harda Królowa*.

Pisarka ma na swoim koncie sporo sukcesów. W 2013 roku jej książka *Korona śniegu i krwi* znalazła się w finale Ogólnopolskiej Nagrody Literackiej dla Autorki Gryfia. Rok później *Niewidzialna korona* została uznana za „Najgorętszą książkę lata” w plebiscycie TVP Kultura, Magazyn Literacki Książki uznał *Legion* za książkę roku 2013. W 2018 roku otrzymała *Doroczną Nagrodę Ministra Kultury i Dziedzictwa Narodowego* w kategorii *Literatura*. Już za moment, bo 21 lutego swoją premierę będzie miała jej najnowsza powieść *Sydonia*. *Słowo się rzekło*, opisująca losy kobiety legendy – Sydoni von Borck.

Centrum Kultury i Biblioteka Publiczna Gminy Suchy Las serdecznie zaprasza wszystkich na spotkanie autorskie z Elżbietą Cherezińską, które odbędzie się 10 marca 2023 o godzinie 18.00. Wstęp na spotkanie jest bezpłatny, należy jednak wcześniej pobrać wejściówkę z Biblioteki Publicznej w Suchym Lesie, filii bibliotecznej w Złotnikach, Chłudowie lub zarezerwować ją telefonicznie: 61 25-00-401.

Wiosenny Festyn Przyrodniczy, taki mamy klimat



Klimat i zachodzące w nim zmiany są ważnym tematem, który dotyczy nas wszystkich, dlatego tegoroczny Wiosenny Festyn Przyrodniczy postanowiliśmy poświęcić właśnie klimatowi. Często zastanawiamy się jak na co dzień możemy wpłynąć na poprawę stanu naszej planety. Czy nasze działania mogą oddziaływać na cały świat? Jak poprawić naszą sytuację?

Postaramy się odpowiedzieć Wam na te pytania, jednocześnie wskazując sposoby i kierunki działań, w których powinniśmy zmierzać. Pomogą nam w tym spotkania, warsztaty, rozmowy i wymiana doświadczeń.

Część wątpliwości na pewno rozwieje spotkanie z Bogusiem Janiszewskim, autorem książki *Klimat. To, o czym dorośli Ci nie mówią*. Zapraszamy słuchaczy w każdym wieku!

Zastanawiasz się nad wymianą krzesel w domu? A może zgodnie z ideą zero waste lepiej nadać im nowy wygląd. Jak przerabiać i odnawiać meble dowiesz się podczas praktycznych warsztatów renowacji mebli. Będziemy pracować nad przemianą krzesła, więc lepiej zabierz je ze sobą.

Jak ograniczyć plastik dowiemy się podczas warsztatów szycia woreczków na warzywa i owoce oraz własnoręcznie wykonując woskowijki.

Jak przerobić nieużywaną już bluzę? Może z odzyskanego materiału uszyć komin? Zrób to z nami podczas warsztatów szycia. A co z resztkami materiału? Może przerobić go na sympatyczne przytulanki w kształcie wiosennych kur?

Zachęcamy też do ograniczenia zakupów nowych rzeczy zastępując je wymianą lub drobną sprzedażą. Może chcesz przewietrzyć szafę, albo wymienić zabawki, którymi już się nie bawisz na coś innego? Zadzwoń a powiadomimy Cię o szczegółach stoiska – 61 25-00-402. Jeżeli dla dobra planety chcesz kupić coś używanego zamiast nowej rzeczy, zapraszamy na pchli targ.

Wszystko to, a nawet jeszcze więcej 18 marca w Centrum Kultury w Suchym Lesie godzinach 10:00-14:00.

Zapraszamy mieszkańców Chłudowa i nie tylko, na zajęcia taneczne!

Już od marca planujemy ruszyć z zajęciami TEATR RUCHU i TAŃCA w Zespole Szkół im. o. M. Żelazka w Chłudowie przy ulicy Szkolnej 3 w Chłudowie. Zajęcia poprowadzi znany i lubiany Dawid Mularczyk, który posługuje się takimi technikami tańca jak: hip-hop, taniec klasyczny, locking, popping, breaking oraz taniec współczesny, tworząc niesamowicie energetyczną mieszankę.

Zajęcia przeznaczone są dla dzieci od 7 roku życia i odbędą się w piątki o godzinie 14:30-16:00 koszt jednych zajęć to 20 zł. Zapisy po numerem tel. 61 25-00-400 oraz osobiście w CKiBP. Uruchomienie zajęć uzależniamy od zebrania się grupy.



Bajanie na dywanie – Dudniąca opowieść!

TuUuM! TuUuM! TuUuM! Zbliża się wielkimi krokami kolejne *Bajanie na dywanie* w sucholeskiej bibliotece. Tym razem przyjrzymy się komuś naprawdę OGROMNEMU!

Nasz nowy bohater mieszka sobie gdzieś w środku dżungli i jest baaardzo dużym słoniem. Gdy się porusza nie sposób go nie zauważyć, poczuć czy usłyszeć. Kiedy nadchodzi wprost trzęsie się ziemia, co u pozostałych zwierząt budzi przerażenie.

Przez całą tę trudną sytuację biedny Tumtum nie może znaleźć przyjaciela. Absolutnie wszyscy się go boją, a on z tego powodu cierpi na samotność.

Może wspólnie we współpracy z pewną rezolutną osą pomożemy naszemu bohaterowi rozwiązać jego problem?

Spotykajmy się w tej sprawie w bibliotece, 24 marca 2023 roku o godz. 16:00.

To będzie wprost WIEKLA przygoda. Zachęcamy rodziców do zapisywania swych pociech pod numerem: 61 25-00-401 lub osobiście w bibliotece w Suchym Lesie.

Harmonogram wydarzeń CKiBP luty

nazwa	data	miejsce
Bajanie na dywanie <i>Smoczne emocje</i>	24.02.2023 r., godz. 16:00	CKiBP, Biblioteka informacje i zapisy: 61 25-00-401
Koncert grup musicalowych prowadzonych przez Kasię Hybiak	27.02.2023 r.	CKiBP, sala widowiskowa wstęp wolny
Montownia wyobraźni / warsztaty dla dzieci 7-9 lat /	27.02.2023 r., godz. 16:00	CKiBP, Biblioteka informacje i zapisy: 61 25-00-401
Urszula Lidwin / koncert /	8.03.2023 r., godz. 19:00	Stary Bar, bezpłatne wejściówki do odbioru w Starym Barze, Suchym Lesie i Złotnikach
Elżbieta Cherezińska / spotkanie autorskie /	10.03.2023 r., godz. 18:00	CKiBP, sala widowiskowa wejściówki do odbioru w bibliotekach / tel. 61 25-00-401
Maja Kleszcz Osiecka De Luxe / koncert /	11.03.2023 r., godz. 19:00	CKiBP, sala widowiskowa / miejsca siedzące bilety: 70/50 zł
Wiosenny Festyn Przyrodniczy taki mamy klimat	18.03.2023 r., godz. 10:00-14:00	CKiBP, Szczegóły na stronie: www.osrodekkultury.pl
Koncert uczestników zajęć śpiewu i gry na gitarze Przemka Kosmowskiego	23.03.2023 r., godz. 17:00	CKiBP, sala widowiskowa wstęp wolny
Breaking School Battle / breakdance /	25.03.2023 r.	CKiBP, sala widowiskowa
Warsztaty wikliniarskie / kosz wielkanocny /	25.03.2023 godz. 10.00-15.00	CKiBP, koszt 120 zł, zapisy 61 25-00-402
RPWL / support: TANYC / koncert /	15.04.2023 r., godz. 19:00	CKiBP, sala widowiskowa / miejsca stojące bilety: 100/70 zł

WIĘCEJ INFORMACJI:

www.osrodekkultury.pl

www.facebook.pl/CKiBP

Zastrzegamy prawo zmian w programie

WOŚP - zawalczyli z sepsą

Dokończenie ze strony 6

pulacji do 5. roku życia sepsa była przyczyną 2,9 miliona zgonów.

Cel 31. Finału WOŚP – walka z sepsą

To jest Finał dla małych i dużych, zdrowych i chorych, słowem – dla każdego. Szczególną opieką i profilaktyką powinny być oczywiście objęte osoby predysponowane, z osłabioną odpornością, chorobami nowotworowymi, po terapiach onkologicznych, osoby starsze i dzieci, ale nie należy zapominać, że nawet zupełnie zdrowy człowiek może zapasać na sepsę.

Podczas 31. Finału WOŚP – obiecywali organizatorzy - chcemy po raz kolejny wykrzesać szansę, jaką daje nam rozwój technologii i skorzystać z najnowszych rozwiązań, które zapewnią nam przewagę w tej nierównej walce o zdrowie i życie pacjentów w kraju. Naszym celem jest wyposażenie laboratoriów mikrobiologicznych w kraju.

W ramach 31. Finału WOŚP planujemy kupić:

- urządzenia do identyfikacji mikroorganizmów metodą spektrometrii masowej typu Maldi TOF
- analizatory do diagnostyki molekularnej typu multiplex PCR do identyfikacji mikroorganizmów wraz z oznaczeniem lekooporności
- analizatory do wykrywania produktów amplifikacji bakterii, grzy-



bów oraz określania mechanizmów oporności z zastosowaniem technologii rezonansu magnetycznego

- zautomatyzowane systemy posiewów próbek mikrobiologicznych

- systemy do automatycznego oznaczania lekowrażliwości metodą mikrorozcieńczeń
- komory laminarne do laboratoriów mikrobiologicznych

XXXI Finał WOŚP w Gminie Suchy Las

Sztab WOŚP Suchy Las powstał przy Stowarzyszeniu Gołęczewianki, a w jego skład weszły: Ilona Ciok, Kamila Jankowiak i Karolina Szurkało. Bardzo aktywnie działały przy nim Anna Ankiewicz i Magda Fórman, a także druhowie z Ochotniczych Straży Pożarnych z terenu całej gminy i drużyna z CKiBP.

Imprezy i działania na rzecz WOŚP były organizowane w wielu miejscach, począwszy od piątku 27.01. do niedzieli 29.01. Przed finałem, między innymi w Centrum Kultury i Bibliotece Publicznej w Suchym Lesie, a także w filii w Starym Barze w Chludowie zostały umieszczone skarbonki, działały również e-skarbonki WOŚP i licytacje online, zarówno przed jak i po oficjalnym finale.

W Starym Barze w Chludowie naprawdę sporo się działo (w dniu Finału od godziny 15 do 20. Dla tych najmłodszych, w średnim wieku i starszych. Można się było także – w wolnej chwili – poczęstować kawą, her-

batą, ciastem i innymi pysznościami na stoisku Koła Gospodyń Wiejskich z Chludowa i Zielątkowa.

Głównymi elementami programu w Centrum były prezentacje przedszkolaków i uczestników zajęć w CKiBP oraz lokalnych zespołów artystycznych. W czasie gorących i emocjonujących licytacji „sprzedaliśmy” koszulki z podpisami piłkarzy Lecha Poznań (5000 zł) i Warty Poznań (650 zł), mnóstwo zaproszeń, talonów, voucherów, w tym roczne zaproszenia na wszystkie wydarzenia organizowane przez CKiBP, a także naprawdę wiele innych cennych przedmiotów ofiarowanych przez przedsiębiorców, organizacje i po prostu mieszkańców gminy. Licytacje miały swoje hity. W starym Barze jeden z licytujących kupił np. talon na wizytę w „Pielśkowym spa”, mimo, iż, jak przyznał, nie ma psa.

Finałem we wszystkich miejscach było światelko do nieba, w Suchym Lesie przy udziale uczestników konwoju wozów straży pożarnych. Po światelku odtądzyliśmy „Belgijkę”, która być może będzie tradycyjnym punktem finałów.

Kwota zebrana w Starym Barze to 7350 zł 45 gr, w całej gminie zaś 127 045 zł 39 gr. (na)



3 etap już w sprzedaży
SUCHY LAS / Złotniki



zlotnikipark.pl (+48) 883 204 205 BGR DEVELOPER

OUTLET SKLEP

AGD

Pralki
Suszarki
Lodówki
Zmywarki
Piekarniki
Płyty grzewcze
i inne

Polska dystrybucja
Gwarancja 24m-ce
Faktura Vat 23%

Nowa lokalizacja ul. Diamentowa 5, 62-002 Suchy Las

www.wgniecione.pl



FIT ATHLETICA

- ◆ pierwsze wejście **Gratis!!!**
- ◆ profesjonalna kadra trenerów
- ◆ zajęcia taneczne
- ◆ zajęcia prozdrowotne
- ◆ treningi personalne w okazjnych cenach

ul. Szkolna 20, Suchy Las tel. 61 812-50-28
mail: fitathletica@gos.suchylas.pl https://www.facebook.com/fitnessklubsuchylas

◆ **Reklama** ◆ **Reklama** ◆ **Reklama**

Tel. +48 602 638 409, e-mail: twoj-tydzien@wp.pl

Batorowska (znowu) bez rządowego wsparcia

Gmina Tarnowo Podgórne nie otrzyma dofinansowania budowy ulicy Batorowskiej w Wysogotowie z II edycji Rządowego Funduszu Rozwoju Dróg – złożony przez nią wniosek znalazł się na liście rezerwowej, dopiero na 23. miejscu.

Chodzi o kilometrowy odcinek od ronda na drodze wojewódzkiej nr 307 do granicy z Gminą Dopiewo. To bardzo ważne połączenie komunikacyjne. Służy mieszkańcom dwóch gmin – Tarnowa Podgórnego i Dopiewa (w szczególności ze Skórzewa i Dopiewa). Łączy drogę wojewódzką nr 307 z drogą powiatową 2401P (biegnącą z Poznania przez Skórzewo, Dąbrówkę do Dopiewa). Dziennie przejeżdża tu ok. 4 tysiące

pojazdów. Statystyki Krajowej Rady Bezpieczeństwa Ruchu Drogowego potwierdzają wysokie ryzyko zagrożeń wypadkami drogowymi w tym miejscu.

– Przygotowany przez nas projekt uwzględnia zarówno potrzeby ruchu samochodowego, jak i zapewnia bezpieczeństwo pozostałym użytkownikom drogi – mówi Wójt Tarnowa Podgórnego Tadeusz Czajka. – Zaplanowaliśmy budowę jezdni o szerokości 5,60-5,80 m, skrzyżowań, w tym dwóch wyniesionych, chodników po obu stronach, sześciu wyniesionych przejść dla pieszych, a także budowę kanalizacji deszczowej oraz budowę i przebudowę oświetlenia z wymianą na ekologiczne ledy.



Pamiętajmy, że Wysogotowo charakteryzuje się stale rosnącą liczbą mieszkańców. Obecnie (wg rejestru REGON) funkcjonuje tam blisko 580 podmiotów gospodarczych i punktów usługowych. Mieszczą się tutaj siedziby dużych i małych firm, reprezentujących różne branże, m.in. motoryzacyjną, farmaceutyczną, budowlaną i meblarską. Ta liczba będzie nadal rosła, ponieważ w Wysogotowie są jeszcze wolne tereny inwestycyjne. Zatem ruch na ulicy Batorowskiej będzie nadal rósł, bo mieszkańcy tą drogą dojeżdżają do szkół, punktów usługowych, ośrodków sportu i kultury. Stąd pilna potrzeba wybudowania jej w dobrym standardzie.

Pozwolenie na budowę Gmina Tarnowo Podgórne otrzymała w lipcu 2021 r. Wówczas złożony został pierwszy wniosek o dofinansowanie z Rządowego Funduszu Rozwoju Dróg... i znalazł się na liście rezerwowej.

Szacowany koszt przebudowy wynosi 11 mln zł. W sierpniu 2022 roku, w kolejnym rozdaniu, Gmina ponownie wystąpiła o dofinansowanie w kwocie 5 mln zł. I znowu wniosek jest na liście rezerwowej – na 23. miejscu.

– Wniosek, chociaż spełnia wszystkie formalne kryteria, nie znajduje poparcia u rządzących – mówi Wójt Tadeusz Czajka. – Nie rozumiem tej decyzji, bo uważam, że to bardzo ważna inwestycja. (ARz)

Po raz trzynasty mamy Mistrzów Polski

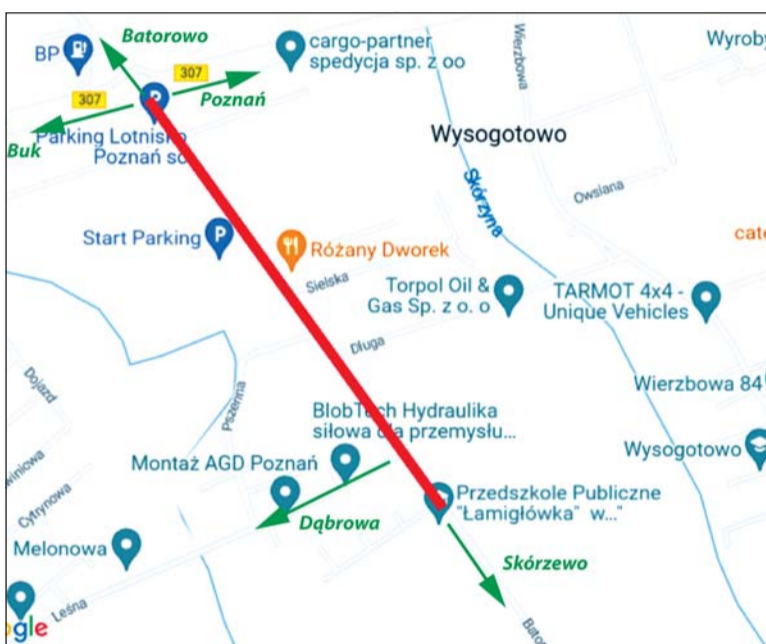


Męska reprezentacja Alfego Vectora Tarnowo Podgórne po raz 13. w historii i 7. z rzędu zdobyła tytuł Drużynowych Mistrzów Polski w kreglarstwie klasycznym.

Podczas ligowego meczu, rozegranego 5 lutego z BOSiR BrzeskowskoKregielni Vector w Tarnowie Podgórnej, drużyna gospodarzy w składzie: Tomek Masłowski, Michał Grędzia, Leszek Torca, Kuba Cwojdzinski, Jarek Bonk, Dawid Strzelczak, Jarek Michalak i Tomek Byliński ustanowiła nowy rekord w ligowym spotkaniu, który obecnie wynosi 3717 punktów.

Drużyna gości zakończyła rozgrywkę z wynikiem 3396 pkt.

ANIA LIS



NIE UZALEŻNIAJ SIĘ OD UZALEŻNIEŃ

Gdy komputer nad nami zapanuje

Uzależnienie od komputera lub sieci internetowej polega na niekontrolowanym korzystaniu z komputera bądź z Internetu w sposób, który powoduje szkody w sferze fizycznej, psychicznej, społecznej czy ekonomicznej u osoby korzystającej z tych urządzeń i jej otoczenia.

Nadal jest niski poziom świadomości zagrożeń i wiedzy dzieci, młodzieży, rodziców, nauczycieli, pedagogów i psychologów szkolnych na temat wczesnego rozpoznawania objawów uzależnienia od gier, komputera, Internetu, telefonu komórkowego (uzależnienie od telefonu komórkowego jest nowe, ale bardzo częste wśród gimnazjalistów). Istotną jest nie tylko liczba godzin, pora, ale też osobiste odczucia (konieczności, przymusu) przebywania w sieci, na przykład dla poprawy nastroju. Problemem jest korzystanie z Internetu przez 3-4 i więcej godzin dziennie, spędzanie tak czasu w godzinach nocnych, odczuwanie przymusu korzystania z Internetu, aby poczuć się lepiej.

O uzależnieniu może świadczyć silne pochłonięcie Internetem i grami, gdy po zaprzestaniu grania człowiek staje się niespokojny, agresywny, ma kłopoty ze snem, boli go głowa, jest rozkojarzony, zakłada, że będzie korzystać z sieci przez krótki czas i wydłuża go w trakcie korzystania z niego, spędza w nim coraz więcej czasu, aby osiągnąć zadowolenie, rezygnuje z dotychczasowych zainteresowań na rzecz przebywania w sieci, korzysta z sieci czy gier mimo szkodliwych następstw takich jak: krótki sen, zaniedbywanie obowiązków, konflikty z rodziną itp.

Naukowcy uznają, że dorośli uzależnieni spędzają przed komputerem średnio 35 godzin tygodniowo (poza obowiązkami wynikającymi z zatrudnienia). Wyróżniają też podtypy uzależnienia związanego z komputerem: **erotomanię internetową** (cybersexual addiction) – np. oglądanie filmów i zdjęć o charakterze pornograficznym, uczestniczenie w czatach o tematyce seksualnej

(Cyberseks), **socjomanię internetową** czyli uzależnienie od internetowych kontaktów społecznych (cyber-relationship addiction) – jak korzystanie z chat-roomów i poczty elektronicznej, uczestniczenie w grupach dyskusyjnych, które zastępują kontakty z rodziną i przyjaciółmi, a nawet „wirtualne zdrady”, **uzależnienie od sieci internetowej** (net compulsions) – np. uzależnienie od gier hazardowych (internetowy patologiczny hazard w kasynach sieciowych), od gier sieciowych (przeciwnik jest żywym człowiekiem, który również siedzi w tym momencie przy monitorze), od operacji giełdowych poprzez Internet, od aukcji czy zakupów online, **przeciążenie informacyjne** – czyli przymus pobierania i poszukiwania nowych informacji (information overload), przeszukiwanie baz danych oraz **uzależnienie od komputera** (computer addiction) – np. uzależnienie od gier komputerowych.

Do tych podtypów można dodać jeszcze **uzależnienie od blogów**

Punkt Informacyjno-Konsultacyjny dla Osób Uzależnionych i Ich Rodzin w Chłudowie
Agata Pakuza
 Terapeuta uzależnień, psychoterapeuta
 Zapisy drogą mailową: agatapakuza@gmail.com
 lub sms-owo 606 259 333
 lub przez Ośrodek Pomocy Społecznej w Suchym Lesie

polegające na śledzeniu cudzych historii życia opisywanych na stronach internetowych lub opisywaniu własnych historii. Jako formę uzależnienia od Internetu można także traktować hakerstwo. Specyficzną formą uzależnienia od Internetu jest coraz bardziej popularny **wirtualny świat** – Second Life.

Istnieje coraz więcej dowodów na to, że **zbyt częste korzystanie z Facebooka** prowadzi do uzależnienia. Presja zalogowania się i sprawdzenia najświeższych informacji dotyczących znajomych, obejrzenia ich najnowszych zdjęć oraz porównanie wyników gier czy testów, jest tak silna, że wiele osób zapomina o swoich codziennych obowiązkach, a z czasem demonstruje coraz więcej objawów uzależnienia.

Do prawidłowego rozpoznania uzależnienia od komputera i/lub Internetu konieczne jest przepro-

wadzenie szczegółowego wywiadu z osobą podejrzaną o uzależnienie oraz ewentualnie, za zgodą tej osoby, z jej bliskimi. Osobami najbardziej kompetentnymi w stawianiu diagnozy są odpowiednio przeszkoleni certyfikowani specjaliści terapii lub psychoterapii uzależnień.

– Od kilku lat trwa dyskusja na temat uzależnień behawioralnych – mówi Agata Pakuza, terapeuta uzależnień i psychoterapeuta z Punktu Informacyjno-Konsultacyjnego dla Osób Uzależnionych i Ich Rodzin w Chłudowie. – *Pułapka uzależnienia na tym między innymi polega, że mamy poczucie, iż problem nas akurat nie dotyka. Ważna jest wiedza, samoświadomość, obserwacja własnych zachowań i nawyków. Warto czasem skonsultować się ze specjalistą by skorygować nasz sposób funkcjonowania.* (mon)

TELEFON ZAUFANIA DLA DZIECI I MŁODZIEŻY

116-111

Czynny 24 godziny na dobę, 7 dni w tygodniu. Połączenie jest bezpłatne. Połączenie nie jest widoczne na rachunkach ani na billingach większości sieci.

Warzywa. Ubrania. Akademia mądrego dziecka. Pierwsze słowa Nathalie Choux, tłumaczenie Katarzyna Grzyb, ilustracje Nathalie Choux, oprawa kartonowa i ruchome obrazki, wiek 3-7 lat, cena 26,99 zł, Wydawnictwo HarperCollins Polska.



„Pierwsze słowa” to seria książeczek dla dzieci i rodziców do wspólnego oglądania i czytania. Ruchome elementy, doskonale wspierają rozwój maluchów i rozwijają sprawność manualną. Piękne kolorowe ilustracje sprawiają, że dzieci z przyjemnością odkrywają świat wokół siebie i chętnie uczą się nowych słów.

Warzywa to kolejna już pozycja w dobrze znanej serii Pierwsze słowa Akademii Mądrego Dziecka. Tym razem mały czytelnik poznaje różne warzywa oraz ich kolory. Dowiaduje się, że pomidory są czerwone i rosną na krzakach, a różowe buraczki – w ziemi. W książeczce znajdzie też inne warzywa, takie jak: por, cebula, brokuł, dynia, sałata, cykorja.



Książeczka **Ubrania** pokazuje małemu czytelnikowi różne rodzaje ubrań. Małec uczy się, co może włożyć, gdy pada deszcz, co w upalny letni dzień i przed pójściem spać.



Makaron. Akademia mądrego dziecka. Wiem, co jem! Emmanuel Trédez, ilustrator Nicolas Gouny, tłumaczenie Katarzyna Grzyb, wiek 3-7 lat, cena 29,99 zł, HarperCollins Polska.

Wszystkie dzieci kochają makaron, ale czy rzeczywiście wiedzą, co jedzą? Sprawdź, kto wymyślił makaron, jakie jego rodzaje znano w Mezopotamii i starożytnym Rzymie, a jakie kluski jadł Marco Polo w Chinach. Dowiedz się, jak powstają i jak nazywają się różne rodzaje makaronu oraz samemu i poprawnie gotować. **Wiem, co jem** to pełna zabawnych ilustracji i ciekawostek seria książek o jedzeniu. Wyjaśniają, jak rosną owoce, warzywa i zboża; jak powstają z nich różne produkty i uczą jeść zdrowo! W serii ukazały się: „Chlebek”, „Czekolada”, „Pomidory”, „Banany”.



Miód. Akademia mądrego dziecka. Wiem, co jem! Françoise Laurent, ilustrator Nicolas Gouny, tłumaczenie Katarzyna Grzyb, wiek 3-7 lat, cena 29,99 zł, HarperCollins Polska.

Miód to nie tylko słodki smakołyk, lecz także naturalny lek! Warto z nim zaprzyjaźnić dzieci przy okazji wyjaśniając, jaką rolę w jego powstaniu odgrywają owady. Poznaj tajniki pracy pszczelarza i dowiedz się, od czego zależy smak, zapach i kolor miodu. Naucz się wybierać najlepszy.



Głos kobiecej duszy. Siedem opowieści o pożądaniu, miłości, wzrastaniu i sile Maxine Mei-Fung Chung, cena 44,99 zł, Wydawnictwo Insignis.

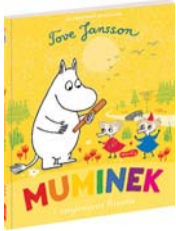
Po trzydziestu latach badań Zygmunt Freud nie znalazł odpowiedzi na pytanie: *Czego pragną kobiety?* W trakcie piętnastoletniej przygody jako psychoterapeutka Maxine Mei-Fung Chung zrozumiała, że odpowiedź kryje się w jej współpracy z pacjentkami. Poprzez poruszające historie siedmiu diametralnie różniących się kobiet rzuca nowe światło na problem naszych najbardziej podstawowych potrzeb i pragnień. Przyszła panna młoda, która staje przed problemem zaakceptowania własnej seksualności, matka zmagająca się z pytaniami dotyczącymi tożsamości i przynależności, kobieta ucząca się, jak wyzdrowieć po latach traumy - to intymny zapis badań nad wewnętrznym życiem kobiet. Odkrywa nasze lęki, nadzieje, sekrety i zdolność do zdrowienia.



Sekrety letniej nocy Lisa Kleypas tłumaczenie Agnieszka Myśliwy, seria Wallflowers, romans, cena 45 zł, Prószyński i S-ka.

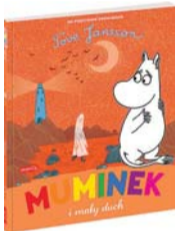
Nowe wydanie pierwszego tomu serii **Wallflowers** autorstwa amerykańskiej królowej romansu! Wydaje się, że piękna i dumna Annabelle Peyton ma wszelkie powody, by móc przebierać w zalotnikach. Do szczęścia brakuje jej jednak posagu. Aby ocalić rodzinę przed finansową katastrofą, postanawia wykorzystać swoje atuty w walce o ożenek z odpowiednim arystokratą. Na horyzoncie jest już nawet jeden kandydat - Simon Hunt, intrygujący

i zamożny mężczyzna, który z radością stanie się jej przewodnikiem po świecie cielesnych rozkoszy. Byłby idealnym wyborem, gdyby nie fakt, że brakuje mu tytułu szlacheckiego.

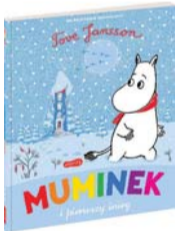


Muminek i zaginiona luneta Muminek i mały duch Muminek i pierwszy śnieg opracowanie zbiorowe, tłumaczenie Zuzanna Naczyńska, ilustrator Moomin Characters, wiek 3-7 lat, cena 22,99 zł, HarperCollins Polska.

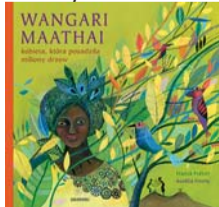
Muminek i zaginiona luneta Do Doliny Muminków przyszła wiosna i Muminek nie może się doczekać powrotu Włóczykija z zimowej wyprawy. Kiedy Too-Tiki pożycza mu lunetę, aby mógł wypatrywać przyjaciela, Muminek wie, że musi uważać na ten cenny przedmiot. Ale luneta znika w tajemniczych okolicznościach i Muminek nie ma pojęcia, co zrobić. Chyba nikt by jej nie zabrał bez pytania?



Muminek i mały duch Cała rodzina spędza wakacje w latarni morskiej na Samotnej Wyspie i Muminek nie może spać. Jego łóżko nie jest tak wygodne jak to w domu i z ciemności dobiega tupot małych stóp...



Muminek i pierwszy śnieg Do Doliny Muminków przyszła zima i przyjaciel Muminka musi wyruszyć na południe. Muminek martwi się, czy Włóczykij będzie za nim tęsknił równie mocno, jak on za Włóczykijem. A jeśli nawet, jak się o tym dowie? Opowieści z Doliny Muminków to zaproszenie do wspólnej lektury dla całej rodziny i punkt wyjścia do wartościowych rozmów z najmłodszymi. Przepiękne, nawiązujące do oryginalnych grafik Tove Jansson ilustracje tworzą niepowtarzalny klimat.



Wangari Maathai - kobieta, która posadziła miliony drzew Franck Prévot, ilustracje Aurélie Fronty, tłumaczenie Katarzyna Skalska, wiek: 6+, cena 44,90 zł, Wydawnictwo Zakamarki.

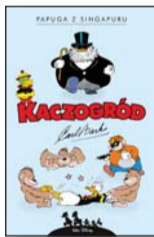
Książka obrazkowa o życiu i dokonaniach laureatki Pokojowej Nagrody Nobla. Zapierająca dech w piersiach ilustracje i historia niesamowitej kobiety, działaczki na rzecz planety, praw kobiet i praw człowieka, wolności i demokracji. Wangari Maathai zarówno w swojej ojczystej Kenii, jak i w innych krajach afrykańskich sprzeciwiała się wycinaniu lasów i z pomocą tysięcy ludzi, przede wszystkim kobiet, sadziła drzewa. Kenijka zaangażowała afrykańskie kobiety w zasiedlanie pustynnych terenów. Za swojego życia doprowadziła do zasadzenia 30 milionów drzew, a założony przez nią Ruch Zielonego Pasa kontynuuje jej dzieło.



Z tej strony Sam Dustin Thao, tłumaczenie Magdalena Molzan-Malkowska, powieść Young Adult, cena 44 zł, Prószyński i S-ka.

Przejmująca historia losów Julie i Sama, pary zakochanych nastolatków, którzy mają wielkie marzenia i apetyt na życie. Niestety Sam ginie w wypadku. Julie załamana nie bierze udziału w pogrzebie, odcina się od rodziny i przyjaciół, a wspomnienia przynoszą jej tylko ból i łzy. W akcie desperacji dziewczyna chce usłyszeć głos ukochanego, więc dzwoni na jego numer. Jednak zamiast automatycznej wiadomości... Sam odbiera. Telefony między Julie i Samem przybierają formę terapii. Dziewczyna w końcu będzie musiała pożegnać się z Samem i żyć dalej. Wzruszająca powieść błyskawicznie stała się bestsellerem w Stanach Zjednoczonych, Wielkiej Brytanii i Niemczech! Trzeba się nastawić, że podczas czytania tej wciągającej książki nie przestaje się płakać.

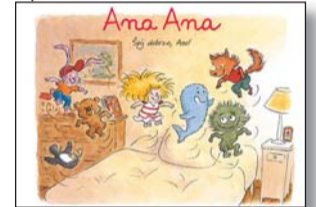
NOWOŚCI KOMIKSOWE EGMONTU



Kaczogród - Papuga z Singapuru i inne historie z lat 1945-1946, tom 21, Scenariusz: Carl Barks, Rysunki: Carl Barks, Przekład: Marcin Mortka, Jacek Drewnowski, Cena: 89,99 zł.

Album zawiera komiksy Carla Barksa z lat 1945-1946. Ptak z tytułowej opowieści ma na imię Joe, a jego dziób skrywa niewyparzony język, który wyjątkowo daje się we znaki Donaldowi. Z kolei w komiksie Mądry pies kaczory postanawiają przyjąć pod swój dach kudłatego czworonoga. Donald upiera się, że zwierzę musi mieć rodowód i należeć do najinteligentniej-

szej rasy na świecie. Wszystko oczywiście toczy się zupełnie inaczej, niż sobie wyobrażał. Zwierząt jest w tym zbiorze więcej. W jednej z historii siostrzeńcy zaprzyjaźniają się z młodą foczką, a w innej - Donald usiłuje zdobyć indyka, żeby tradycji na Święto Dziękczynienia stało się zażość. Najdłuższy komiks w tomie - Postrach rzeki, opowiada o wodnym potworze. Donald nie potrzebuje jednak zwierząt, by wpaść w tarapaty. Wystarczy, że postanowi zwrócić znalezione pieniądze, zaimponować Daisy tężyzną fizyczną albo kolejny raz rywalizować ze swoimi siostrzeńcami w wędkowaniu lub puszczaniu latawców. Kaczogród to kolekcja uwielbianych klasycznych komiksów, napisanych i narysowanych przez Carla Barksa w latach 1943-1972. Komiksy są prezentowane w kolejności chronologicznej. To prawdziwy skarb dla fanów!



Ana Ana. Spij dobrze, Ano! Tom 1, Scenariusz: Dominique Roques, Rysunki: Alexis Dormal, Przekład: Ernest Kacperski, Seria: Mój pierwszy komiks 5+, francuski, Cena: 34,99 zł.

Oto Ana! Razem z gromadką ulubionych pluszaków nigdy się nie nudzi, a każdy dzień jest okazją na kolejną psotę. Jest późna noc. Po- ra gasić światło. Ale Ana nie może się oderwać od książki, zaśmiewa się w głos i nie pozwala zasnąć pluszowym przyjacielom, którym coraz bardziej kleją się oczy. Ana, nam się chce spać!



Malinka. Malinka się boi, tom 2, Scenariusz: Brigitte Luciani, Rysunki: Eve Tharlet, Przekład: Ernest Kacperski, Seria: Mój pierwszy komiks 5+ Cena: 34,99.

W rodzinie pana Borsuka i pani Lisicy najmłodsza z rodzeństwa, Malinka, siostra Szperaczka i Borka, prezentuje swoje przygody. Czasami nie możemy zasnąć, bo nie potrafimy pokonać strachu. Boimy się potwora, ale możemy sobie z nim poradzić. A kiedy już sobie pójdzie... Nie ma się czego bać! Komiks o Malince dla najmłodszych czytelników.



Kumpelki. Selfie z kumpelkami, tom 4, Scenariusz: Chri-

stophe Cazenove Rysunki: Philippe Fenech, Przekład: Adam Tomczak, Cena: 34,99.

Kolejny tom przygód szalonych nastolatek - Jessiki i jej kumpelek. Dziewczyny od lat tworzą zgraną paczkę, choć zdarzają im się także kłótnie. Jednak zawsze się godzą! A gdy do ich ekipy będzie chciała dołączyć nowa koleżanka? Aby zostać zaakceptowanym przez Kumpelki będzie musiała przejść wiele prób i zdać egzamin z przyjaźni. Seria adresowana dla nieco starszych miłośniczek „Sisters”.



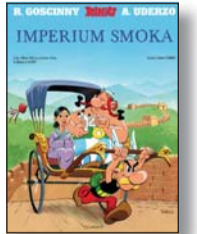
Magiczna 7. PRAWDA, tom 4, Scenariusz: Kid Toussaint, Rysunki: Różni rysownicy, Przekład: Maria Mosiewicz, Cena: 34,99 zł.

Czwarta część przygód współczesnych czarownic ze szkoły średniej. Tym razem dowiemy się więcej o pierwszej Siódemce magów sprzed kilku stuleci. Nadeszły wakacje, ale młodzi bohaterowie nie zapomnieli, że światu wciąż zagraża Bestia, muszą więc się przygotować. Leo wyszukuje w bibliotece ojca opowieści o dawnych czarodziejach. W jaki sposób udało im się kiedyś przegnać strasznego potwora? Okazuje się, że prawda jest inna, niż Leo się spodziewał...



Frnck. Wybuch, tom 4, Scenariusz: Olivier Bocquet, Rysunki: Brice Cossu, Przekład: Agata Cieślak, Cena: 34,99 zł.

Dalszy ciąg perypetii nastolatka, który tajemniczo przeniosł się do prehistorii i chce ucywilizować pierwotnych towarzyszy. Oni jednak część jego propozycji przyjmują z ochotą, ale niektóre uważają za bezsensowne. Tak jest w przypadku przewidzianego przez Francka wybuchu wulkanu. Zignorowanie sygnałów zbliżającej się erupcji może źle się skończyć dla wszystkich. Tylko jedna osoba chętnie słucha Francka, choć także nie dowierza. Co ciekawe człowiek ten wydaje się dziwnie znajomy...



Asteriks. Imperium smoka Scenariusz: Olivier Gay, Rysunki: Fabrice Tarrin, Przekład: Marek Puszczewicz, Cena: 27,99 zł.

Album w formie opowia-

Gmina zakochana w wiatrakach

Dokończenie ze strony 3

też konkretne kwoty - 1 mln 800 tysięcy złotych uzyskano dzięki pierwszej farmie. Teraz, kiedy budowana jest już kolejna - 2,5 mln zł. To są pieniądze, które trafiają do danej wioski w postaci wodociągów, kanalizacji, drogi, remontu świetlicy czy modernizacji szkoły.

Farma wiatrowa to podatek od nieruchomości, podatek od budowli, czynsz dzierżawny (gmina Kobylnica jest właścicielem niektórych gruntów z turbinami) oraz inne pozostałe dochody gminy z tego tytułu. W 2012 roku zasilono w ten sposób kasę samorządową w Kobylnicy kwotą 4 miliony 560 tysięcy złotych, co stanowi około 8 procent budżetu gminy. Gdy wszystkie cztery planowane farmy zaczną działać (będzie 246,6 MW z 95 siłowni wiatrowych) wójt liczy na dochód w wysokości około 12 milionów złotych rocznie. Tak będzie - jak zapewnia - od 1 stycznia 2015 roku. Wtedy to będzie już 20 procent gminnego budżetu, a to już są spore pieniądze, za które dużo dobrego dla mieszkańców można zrobić...

Kobylnica to doskonały przykład proekologicznej gminy. Tutejszy samorząd nie ogranicza się do jednego sposobu na pozyskanie ekologicznej energii. W Kobylnicy inwestuje się w kolektory, wiatraki, a także termomodernizację.

W latach 2010-2012 realizowano Program Wykorzystania Energii Słonecznej na terenie Gminy Kobylnica. W ramach projektu w instalacje solarne zasilające w energię potrzebną do przygotowania ciepłej wody wyposażone zostały: obiekty użyteczności publicznej, jednorodzinne budynki mieszkalne, mieszkalne obiekty komunalne.

W trakcie realizacji jest także projekt pn. „Termomodernizacja obiektów użyteczności publicznej w Kwakowie, Kobylnicy, Słonowicach i Sycewicach w Gminie Kobylnica”. Dotyczy on wykonania termomodernizacji wraz z remontem instalacji centralnego ogrzewania ośrodków zdrowia w Kobylnicy, Kwakowie, Słonowicach oraz w Zespole Szkół Samorządowych w Sycewicach i Szkole Podstawowej w

Słonowicach. Dodatkowo w szkołach zaprojektowano pompy ciepła powietrze - woda w układzie grzania ciepłej wody. Projekt ma na celu zwiększenie efektywności energetycznej budynków, wzrost wykorzystania energii ze źródeł odnawialnych oraz zmniejszenie emisji zanieczyszczeń do powietrza.

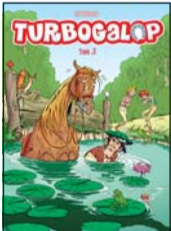
Gmina Kobylnica od lat znajduje się w czołówce regionalnych i ogólnopolskich rankingów. Do licznych wyróżnień, w 2012 roku, dołączył tytuł: Regionalny Lider Innowacji i Rozwoju - 2012, w kategorii innowacyjna gmina Krajowi Liderzy Innowacji przyznawany przez Fundację Innowacji i Rozwoju.

- To prawda - podsumowuje wójt Kobylnicy Leszek Kuliński - że od lat staramy się podejmować wiele działań zwiększających atrakcyjność gminy dla turystów, inwestorów, przedsiębiorców, a przede wszystkim dla jej mieszkańców. W naszej gminie dobrze się mieszka i warto tu inwestować. Warto też tutaj przyjechać w odwiedzinę. Zapraszamy.

KOMIKSY

Dokończenie ze strony 11

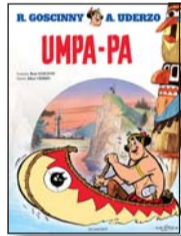
dania stworzony na podstawie filmu o tym samym tytule, który właśnie trafił do kin. Jest 50 rok p.n.e. Chiny. Zdradziecki książę Deng Tsin Qin doprowadza do zamachu stanu, a cesarzowa zostaje uwięziona. Książniczka Fu Yi, jedyna córka cesarzowej, ucieka z kraju do małej galijskiej wioski, aby prosić dzielnych wojowników Asteriksa i Obeliksa o pomoc w uwolnieniu matki. Okazuje się bowiem, że o ich nadludzkiej sile mówi się nawet w Szanghaju! Dwaj przyjaciele bez chwili wahania zgadzają się i wszyscy wyruszają w długą, pełną przygód podróż do Chin. W tym samym czasie Cezar, spragniony nowych podbojów, wraz ze swoją armią również zmierza w kierunku imperium smoka...



Turbogalop, tom 3, Scenariusz: Benoît du Peloux, Rysunki: Benoît du Peloux, Przekład: Marek Puszczewicz, Cena: 34,99 zł.

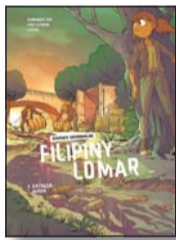
Kolejny tom pełnej humoru opowieści o życiu w stadninie. Zajęcia fitness, pielęgnacja, spacer po lesie... Największą zdobyczą konia jest człowiek! Monika, właścicielka klubu jeździeckiego uczy swoich podopiecznych jazdy konnej zarówno dzięki sprawdzonym od lat metodom, jak i najnowszym zdobyciom techniki. Jej syn Romeo chce mieć najwspanialsze konie i zostać najlepszym jeźdźcą świata, z pomocą starego koniarza Albercika, co nie zawsze wychodzi na dobre...

Korzyść z niepowodzeń ludzi odnoszą zwierzęta, reprezentowane przez psotnego kucyka Maskotka, piękną klacz Śnieżkę czy niepokornego ogiera Ramzesa.



Klasyczne komiksy Goscinny'ego. Umpa-pa Scenariusz: René Goscinny, Rysunki: Albert Uderzo, Przekład: Marek Puszczewicz, Cena: 119,99 zł.

Umpa-pa, nazywany „starszym bratem” Asteriksa, jest jedną z pierwszych postaci, które René Goscinny i Albert Uderzo wymyślili razem. Ameryka Północna XVII wieku. Ojczyzna Indian, w której Europejczycy jeszcze czują się gośćmi. Do kolonii przybywa francuski szlachcic Hubert de la Puree de Cartofelle. Kawaler o wielkim sercu i nieco mniejszej odwadze nie ma pojęcia, co go czeka w Nowym Świecie i od razu popada w tarapaty. Na szczęście poznaje wybawcę Indianina Umpa-pę z plemienia Szpokoszpoko. Razem przeżywają wiele przygód i dokonują niezwykłych czynów. To kompletne wydanie łączy pięć przygód stworzonych przez René Goscinny'ego i Alberta Uderzo od 1951 roku, a publikowanych pierwotnie w latach 1958-1961 w formie krótkich historyjek na łamach belgijskiego czasopisma „Journal de Tintin”: „Umpa-pa”, „Umpa-pa na wojennej ścieżce”, „Umpa-pa i piraci”, „Umpa-pa tajna misja” oraz „Umpa-pa kontra Chora Wątroba”. Album dodatkowo zawiera historię powstania serii, rysunkami oraz oryginalnymi dokumentami autorów.



Sprawy kryminalne Filipiny Lomar. Zatruta woda, tom 3, Scenariusz: Dominique Zay, Rysunki: Greg Blondin, Przekład: Nika Sztorc, Cena: 34,99 zł.

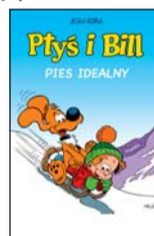
Trzynastoletnia prywatna detektywka Filipina Lomar otrzymuje kolejne zlecenie od zrozpaczonego rówieśnika. Maxime prosi ją o pomoc w wydobyciu z więzienia kuzyna Jasona (bardzo przystojnego!), który naraził się ludziom zatrzymującym wodę w rzece i został niesłusznie oskarżony o kradzież. Filipina wkracza do akcji, jednak ponownie nie wszystko układa się tak, jak by sobie tego życzyła.



Czarodziejki WITCH, tom 8, Scenariusz: Giulia Conti, Bruno Enna, Paola Mulazzi, Silvia Gianatti, Teresa Radice, Rysunki: Davide Baldon, Paolo Campinoti, Monica Catalano, Alessia Martusciello, Gianluca Panniello, Giada Perissinotto, Manuela Razzi, Flavia Scuderi, Przekład: Joanna Szabunio, Cena: 99,99 zł.

Ósmy album zbiorczy przygód kochanych przez czytelników czarodziejek! Odróżniający tyran Fobos przybrał postać jednego z szanowanych magów i jest bliski osiągnięcia celu: zdobycia władzy nad Zgromadzeniem, a zara-

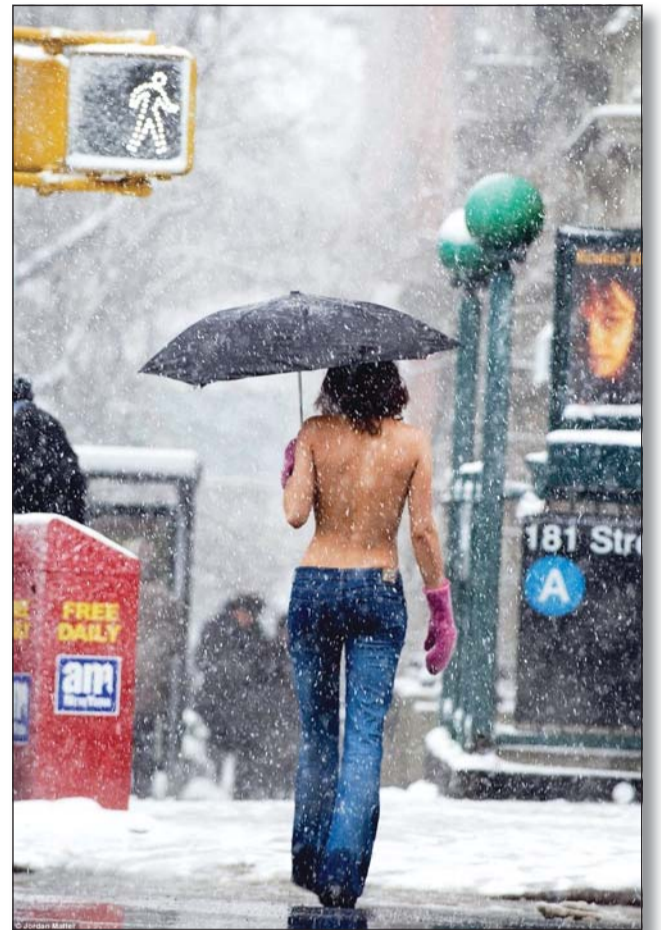
zem nad wszystkimi światami podległymi Kondrakarowi. Na szczęście pięć obdarzonych niezwykłymi mocami dziewczyczyn odkrywa jego zamiary. Postanawiają odnaleźć niedawno odwołaną ze stanowiska Wroczyńnię. Ale czy ona pamięta, kim była, i ma dość siły, żeby stanąć do walki? Wiele się dzieje również w Heatherfield - w szkole, w domach czarodziejek, a także w ich kontaktach z chłopakami. Elegancka edycja w twardej oprawie. Księga ósma zawiera komiksy z numerów 85-96 magazynu „Czarodziejki W.I.T.C.H.” - ponad 300 stron przygód czarodziejek! - oraz wywiad z wieloletnią tłumaczką tych pasjonujących historii.



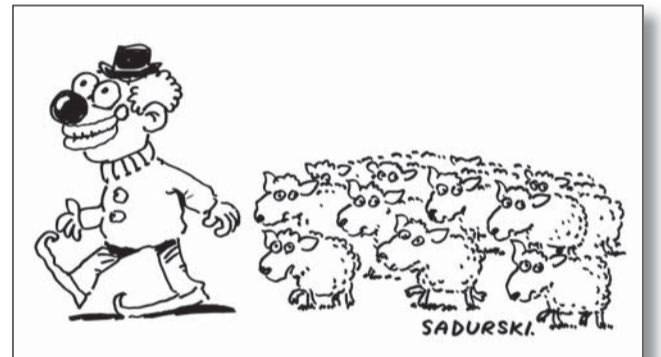
Ptyś i Bill - Pies idealny Scenariusz i Rysunki: Jean Roba, Przekład: Maria Mosiewicz, Seria: Komiksy są super! Cena: 49,99 zł.

Następny tom humorystycznej serii o chłopcu Ptyśiu i jego szalonym psie Billu. Ptyś najchętniej cały czas by się bawił, a jego ukochany spaniel Bill ciągle marzy o pysznym jedzeniu i sławie górskiego psa ratowniczego. Chłopiec raz udaje Indianina, raz kowboja, z kolei rudy czworonóg połowę czasu spędza na gromadzeniu imponującej kolekcji kości. Bohaterowie nie mogą bez siebie żyć, dlatego nawet gdy coś zbroją, kryją się nawzajem przed rodzicami! Album zbiorczy zawiera trzy tomy oryginalne: „Pamiętki rodzinne”, „Bill tropiciel” oraz „Pies idealny”.

GALERIA TTW



GALERIA SZCZEPANA SADURSKIEGO



RYS. - SZCZEPAN SADURSKI

MUZYKA

In Flames – Foregone (2023)



W zapowiedziach nadchodzącej płyty Foregone zamiarem muzyków było połączenie energetycznej agresji z melodyjnym wykonaniem znanym ze starszych, klasycznych wydawnictw In Flames. Przez ostatnie lata Szwedzi przebili się do mainstreamu takiego grania i dalej postanowili iść tą samą, przynoszącą wymierne efekty finansowe drogą.

Zamysł był jak najbardziej słuszny, ponieważ jest to najlepsza płyta nagrana od czasów Come Clarity. Album rozpoczyna się instrumentalnym, akustycznym utworem, który brzmi tak, jakby pochodził prosto z czasów wiekowej już płyty The Jester Race, podobnie jest z resztą materiału na Foregone - czerpie garściami ze złotej ery zespołu, nie będzie przesadą, że jest holdem dla minionych lat, zwłaszcza tych, w których współtworzyli melo death metal.

Na Foregone In Flames dołączyli do swojego nowoczesnego brzmienia surowy ciężar i szybkość gitarowego grania, majestatyczne melodie, których brakowało od lat, wokalista Anders Friden ponownie wrócił do ostrzejszego stylu wokalnego.

Wraz z wydaniem Foregone In Flames pokazali, że wciąż mają ten sam ogień, który sprawił, że ich klasyki są tak dobre. Grają bardzo nowoczesnie, ale nie rezygnując całkowicie z brzmienia wypracowanego przez ostatnie kilka dekad, które stało się wizytówką zespołu. Bardzo dobrym posunięciem było przyjęcie w szeregi świetnego gitarzysty Chrisa Brodericka z Nevermore i Megadeth, który popisał się świetnymi partiami solowymi. Przydał się taki zastrzyk świeżej krwi.

In Flames po latach lżejszego, komercyjnego grania w końcu stworzyli album, który perfekcyjnie łączy ich stary i nowy styl. Całkiem niezłe zaskoczenie na początku roku. (8/10)

KUBA „THORN” MALENDOWSKI

Infekcje zagrażają włosom

Drobnoustroje chorobotwórcze, które wraz z infekcjami wnikają do naszego organizmu mogą powodować nie tylko gorączkę, katar czy inne objawy, ale również niekorzystnie oddziaływać na włosy. Z czego to może wynikać?

SYLWIA TUKAŁA

Infekcja jest obciążeniem dla całego naszego organizmu, który aby się przed nią bronić musi zaangażować do walki różne środki minimalizując dostarczanie substancji odżywczych na przykład do włosów. W efekcie jedną z przyczyn osłabienia i wypadania włosów może być praktycznie każda choroba, której towarzyszy wysoka gorączka i przemęczenie organizmu. Ciężkie infekcje obciążające mocno organizm mogą wpływać na zmiany w fazach życia włosa.

Po infekcjach może nastąpić łysienie telogenowe, które wiąże się zazwyczaj z wystąpieniem takich czynników jak na przykład: gorączka, wysokie niedobory składników odżywczych, ale także stres towarzyszący chorobie. Obserwujemy wówczas, że włosy wypadają w dużej ilości, na przykład podczas szczotkowania czy kąpieli.

Przy łysieniu telogenowym, które może wystąpić właśnie w wyniku infekcji, skróceniu ulega faza wzrostu włosów. Mamy wówczas do czynienia z przedwczesnym przejściem włosa z fazy anagenu, czyli ciągłych podziałów komórkowych macierzy włosa do fazy telogenu, czyli spoczynku. Nie zapominajmy także, że na wypadnięcie włosów mogą mieć również wpływ leki, które były stosowane do zwalczania danej infekcji.

Wypadanie włosów po chorobie może być także efektem wyczerpania minerałów, elektrolitów i witamin, które zostały wykorzystane przez organizm do uzyskania energii do walki z daną bakterią czy z danym wirusem podczas infekcji. Mocne osłabienie organizmu, spowodowane przebyciem choroby, może prowadzić nawet do łysienia, dlatego nie należy ignorować sygnałów świadczących o istotnym osłabieniu kondycji włosów.

Jeśli zauważymy nadmierne wypadanie włosów po chorobie, która mocno osłabiła nasz organizm, na przykład w wyniku gorączki, warto skonsultować się ze specjalistą. Pamiętajmy jednak, że utrata nawet kilkudziesięciu, maksymalnie 100 włosów dziennie jest całkowicie normalnym zjawiskiem fizjologicznym pod warunkiem, że na miejsce utraconego włosa pojawia się nowy.

Jeśli proces wypadania włosów nasila się, a od przebytej choroby minęło już około 6 miesięcy, warto skonsultować się z trychologiem, który jest w stanie ocenić stan jakości włosa oraz w której fazie wzrostu znajduje się on.

Udając się do specjalisty, warto zabrać wyniki aktualnych badań laboratoryjnych, które

będą pomocne przy konsultacji. Powinniśmy więc wykonać podstawową morfologię, oznaczyć poziom żelaza i ferrytyny. W miarę możliwości warto również przed wizytą u trychologa zweryfikować panel tarczycowy (FT3, FT4, TSH oraz ant-TG i ant-TPO) oraz zbadać poziom witaminy D3 oraz poziom witaminy B12. Obie witaminy są ważne dla jakości włosów.

Przy nadmiernym wypadaniu włosów rekomendowane jest wykonanie badania trichoskopowego, które zweryfikuje kondycję skóry głowy, gęstość i grubość włosów, jakość cebulki włosa oraz wiele innych aspektów dotyczących problemów skóry głowy i łodyg włosów. Trichoskopia pozwala na dokładną diagnostykę stanu skóry głowy i włosów oraz wykrycie ewentualnych nieprawidłowości, które mają wpływ na kondycję naszych włosów.

Aby wzmacniać włosy m.in. po przebytej infekcji wirusowej możemy także zastosować zabiegi odżywcze i stymulujące odrrost włosów. Jeśli zmagamy się po infekcji z łysieniem telogenowym, to na szczęście jest to proces odwracalny. Zazwyczaj nowe włosy odrosną nam przeciagu około 6 miesięcy od przywrócenia równowagi w organizmie. Warto jednak wspomóc i wzmocnić mieszki włosowe dodatkowo wybranymi zabiegami po konsultacji z trychologiem, jak choćby mezoterapia skóry głowy czy ledoterapia.

Niezbędne jest również bieżące uzupełnianie poziomu żelaza, gdyż jego niedobór najczęściej objawia się osłabieniem i wypadaniem włosów. Jeśli wciąż borykamy się z osłabionymi włosami można rozważyć także zastosowanie dietoterapii trychologicznej, której celem jest dostarczenie do mieszków włosowych jak najwięcej substancji odżywczych niezbędnych do powstania nowych włosów.

Jedną z metod w walce z procesem wypadania włosów, który może być następstwem przejścia infekcji, jest również doustna terapia suplementami diety z kompleksem proteoglikanów. Proteoglikany wyrównują fazę anagenu do prawidłowego czasu jej trwania, mają także wpływ na aktywację komórek macierzystych w mieszkach włosowych, aby finalnie zapoczątkować fazę anagenu.

Dzięki zastosowaniu odżywczej i dobrze zbilansowanej diety, włączeniu okresowo suplementacji wspomagającej mieszki włosowe oraz wzmocnieniu dodatkowymi zabiegami trychologicznymi, możemy skutecznie poprawić kondycję włosów po przebytej infekcji.

Amputacja nie jest konieczna

Innowacyjny program leczenia stopy cukrzycowej w Szamotułach

Polska znajduje się w europejskiej czołówce pod względem amputacji kończyn dolnych wśród chorych z cukrzycą. Szpital Powiatowy w Szamotułach jest jedną z dwóch placówek w Wielkopolsce, które podjęły się leczenia stopy cukrzycowej. Szamotulska placówka zajmuje się tym w sposób kompleksowy. W ciągu czterech miesięcy przed amputacją kończyny dolnej uratowano 26 chorych.

SZAMOTUŁY

Amputacja jest najtańszym i najłatwiejszym sposobem na poradzenie sobie ze stopą cukrzycową. Sprawia to, że w kraju brakuje placówek podejmujących się leczenia tej przypadłości.

Kilka lat trwało opracowanie programu leczenia stopy cukrzycowej przez lekarzy ze Szpitala Powiatowego w Szamotułach. We wrześniu 2022 roku wreszcie udało się rozpocząć funkcjonowanie części szpitala, w której specjaliści zajęli się leczeniem pacjentów z Zespołem Stopy Cukrzycowej w sposób kompleksowy.

Leczenie odbywa się pod kierunkiem dr Piotra Liszkowskiego – diabetologa z wieloletnim doświadczeniem leczenia Chorych z Zespołem Stopy Cukrzycowej. Program pozwalający chronić chorych przed wysokimi amputacjami kończyn dolnych zyskał zrozumienie i przychylność Agnieszki Pachciarz, dyrektor Wielkopolskiego Oddziału Wojewódzkiego Narodowego Funduszu Zdrowia. Warto pamiętać, że wysokie amputacje kończyn dolnych powodują generowanie znacznych kosztów ekonomicznych i społecznych.

– Cieszymy się, że mamy w Wielkopolsce drugi po Szpitalu Miejskim im. F. Raszei w Poznaniu podmiot, który zapewnia tak komple-

ksowne leczenie stopy cukrzycowej – mówi Agnieszka Pachciarz, dyrektor Wielkopolskiego Oddziału Wojewódzkiego Narodowego Funduszu Zdrowia. – Cukrzyca to poważna choroba cywilizacyjna, z którą zmagają się coraz więcej pacjentów potrzebujących opieki.

W ramach programu opiekę nad chorymi sprawuje grupa chirurgów, internistów, diabetologów i angiologów. Całościowe podejście umożliwia ratowanie kończyn – często w przypadkach skrajnie trudnych, nierzadko u pacjentów zakwalifikowanych do amputacji w innych ośrodkach.

Coraz częściej występujące powikłania cukrzycowe stwarzają potrzebę optymalizacji leczenia choroby. Realizowany w Szamotułach program jest ważnym krokiem dla rozwoju leczenia stopy cukrzycowej w Wielkopolsce. Opieka specjalistów z różnych dziedzin medycyny i podejście do choroby w sposób całościowy sprawiają, że w Szamotułach leżeni są pacjenci z całego województwa. **W ciągu zaledwie czterech miesięcy trwania programu (od września do grudnia 2022 r.) przed amputacją kończyny dolnej uratowano aż 26 chorych.**

– Ten unikatowy w skali kraju program oparty jest na wieloletnich doświadczeniach zespołu specjalistów. Jego kluczowym założeniem jest holistyczne, czyli całościowe podejście do pacjenta. Oznacza to, że dbamy nie tylko o leczenie ran, ale także o korygowanie leczenia cukrzycy oraz schorzeń kardiologicznych – mówi lekarz medycyny Anna Kubicka, zastępca dyrektora ds. medycznych Szpitala Powiatowego w Szamotułach.

W ramach programu prowadzona jest również szeroko zakrojona edukacja chorych. Aby zapobiec rozwojowi stopy cukrzycowej, ważne jest utrzymanie prawidłowego poziomu glukozy we krwi. Należy to robić poprzez odpowiednią dietę, aktywność fizyczną oraz leki na cukrzycę, a także regularne badanie stóp i dbanie o ich higienę. Lekarze opracowują dla pacjentów plan leczenia choroby po zakończeniu hospitalizacji. (tab)



„MEDICAL”
Swarzędzkie Centrum Stomatologii

Pelen zakres usług stomatologicznych
Ozonoterapia. Piaskowanie zębów.
Sedacja. Licówki. Kamera wewnątrzustna. RTG.
Znieczulenie komputerowe.
62-020 Swarzędz, os. Dąbrowszczaków 26
tel. 61 817-41-10
Godziny przyjęć:
Pn-Pt 8.00-21.00 So 9.00-14.00

Reklama ♦ Reklama
e-mail: twoj-tydzien@wp.pl

DR N. MED.
TADEUSZ GROCHOWINA
Specjalista pediatra, pulmonolog i medycyny rodzinnej

Aerzoloterapia,
Diagnostyka alergologiczna
Diagnostyka nawracających infekcji dróg oddechowych

Gabinet Pediatryczny i Pracownia Aerzoloterapii
Swarzędz os. Raczyńskiego 3/27 (domki)
Przyjęcia po rejestracji telefonicznej
tel. 61 818-60-57
tel. kom. 602-693-199

Twój TYDZIEŃ MOTORYZACJA

www.twojtydzien.pl

Mustang za prawie pół miliona dolarów

Na aukcji charytatywnej został sprzedany pierwszy Ford Mustang GT 2024. Wylicytowana kwota osiągnęła zawrotną sumę 490.000 dolarów. Całość zostanie przekazana na badania nad cukrzycą u nieletnich.



Ford zaprezentował nowego Mustanga we wrześniu ubiegłego roku. Model zyskał jeszcze bardziej sportową sylwetkę, cyfrowy kokpit

oraz nowy silnik V8. Najnowsza generacja kultowego modelu ma pojawić się w polskich salonach w drugiej połowie 2023 roku.

W ramach aukcji charytatywnej, Ford zaoferował pierwszy numer identyfikacyjny pojazdu (tak zwany VIN) Mustanga GT 2024, na aukcji organizowanej przez dom aukcyjny Berret-Jakson. Zwycięzca dodatkowo będzie mógł dowolnie skonfigurować wylicytowany samochód. Auto trafi do właścicie-



la zaraz po rozpoczęciu produkcji nowego Mustanga.

Zwycięska oferta w wysokości 490.000 dolarów jest prawie 13 razy większa od amerykańskich cen najnowszej odsłony Mustanga w wersji GT. Całość tej kwoty zostanie przeznaczona na badania nad cukrzycą typu 1 u dzieci.

To już druga tego typu aukcja, w której bierze udział Ford oferując pierwszy numer VIN nowego modelu auta. W marcu 2021 roku na licytację trafił pierwszy numer VIN Forda Mustanga Mach1. Osiągnięta cena wyniosła 500.000 dolarów – całość również została przekazana na walkę z cukrzycą.

GALERIA



FOT. – MONIKA MAŃKOWSKA

Audi i... rocznice

Audi Tradition rozpoczyna nowy sezon naznaczony licznymi jubileuszami, przede wszystkim 150-leciem historycznej marki NSU.



Z tej specjalnej okazji, Audi Tradition zabierze klasyczne modele NSU ze swojej kolekcji pojazdów zabytkowych na cały szereg imprez, rajdów i pokazów. Przegląd najważniejszych tegorocznych rocznic marki z Ingolstadt i Neckarsulm, znaleźć można się w broszurze „Rocznice 2023”, którą można już pobrać z Audi MediaCenter.

W tegorocznym kalendarzu wydarzeń Audi Tradition podkreślone są dwa jubileusze: „150 lat marki NSU” i „25 lat Audi TT”. Od momentu swojej premiery w 1998 roku, ten sportowy samochód zachwyca fanów na całym świecie przyjemnością z jazdy i czystym designem. Czwierć wieku Audi TT - ikony stylu, jest ściśle związane z historią Audi Hungaria. Oddział AUDI AG z siedzibą w Győr na Węgrzech, w roku 2023 będzie obchodził 30-lecie istnienia. Założony w lutym 1993 roku jako zakład produkujący wyłącznie silniki, Audi Hungaria przejęła w 1998 roku montaż Audi TT w ramach światowej sieci produkcyjnej.

Oznaczenie „TT” odegrało również rolę w 150-letniej historii NSU. To, co zaczęło się od dziesięciu pracowników i maszyn dziewiarskich napędzanych kołem wodnym w 1873 roku, rozwinęło się w zakładzie w Neckarsulm w imponującą historię transformacji i wielu technicznych innowacji. Dziedzictwo NSU jest na stałe wpisane w historię AUDI AG.

Nie jest więc przypadkiem, że Neckarsulm jest obecnie siedzibą Audi Sport GmbH, które w 2023 roku będzie obchodzić 40-lecie istnienia, a wywodzące się od quattro GmbH, które powstało w 1983 roku.

Droga przebyta przez historyczną markę NSU odzwierciedla rów-

niez rozwój transportu w Niemczech, w miarę jak postępuje on od rowerów, przez motocykle, aż do samochodów.

Innowacyjny duch i wieloaspektowość marki NSU są widoczne również w tym, że wiele modeli tej marki w 2023 roku będzie obchodzić swoje własne rocznice: na przykład NSU WankelSpider (60. rocznica powstania), NSU Quickly (wprowadzony na rynek 70 lat temu) i dwa przedwojenne samochody NSU 6/30 i NSU 7/34 (95. rocznica powstania).

Grupa Audi, skupiająca marki Audi, Ducati i Lamborghini, jest jednym z najbardziej utytułowanych producentów samochodów i motocykli w segmencie premium. Produkty koncernu obecne są na rynkach ponad stu krajów całego świata, a produkcja odbywa się w 18 fabrykach w 13 państwach. Spółkami należącymi w 100% do Audi AG są: Audi Sport GmbH (Neckarsulm), Automobili Lamborghini S.p.A. (Sant'Agata Bolognese/Włochy) oraz Ducati Motor Holding S.p.A. (Bologna/Włochy).

W roku 2020 Grupa AUDI AG dostarczyła do klientów około 1 mln 693 tys. pojazdów marki Audi, 7430 sportowych samochodów Lamborghini i około 48 042 motocykle marki Ducati. W roku finansowym 2020, AUDI AG osiągnęło przychody w wysokości 50 miliardów euro, a zysk operacyjny przed wydatkami nadzwyczajnymi wyniósł 2,7 miliarda euro. Obecnie, na całym świecie koncern zatrudnia około 87 tysięcy osób, z czego ponad 60 tysięcy zatrudnionych jest w Niemczech. Audi koncentruje swe działania na nowych produktach i zrównoważonych rozwiązaniach technicznych, ukierunkowanych na przyszłość mobilności.

Pomagamy od 1993 roku!

AUTO-MOTO Wojciech Pawłowski
Sklep motoryzacyjny – tanie oleje, akcesoria, części
AKUMULATORY: HURT - DETAL - SERWIS
62-002 Suchy Las, ul. Szkolna 5



od pn.-pt. w godz. 8-19 sob. w godz. 8-12

tel. 605-345-908 mail: auto288@wp.pl

Auto w Firmie Polody

To zdarzyć się może zawsze i każdemu - drobna „ocierka” parkingowa, niewielka stłuczka lub kolizja komunikacyjna.



Co wtedy? Nerwy, nerwy, nerwy... Ale po co się denerwować, lepiej poszukać fachowców, którzy doprowadzą nasz samochód do stanu poprzedniego. Gdzie? Choćby w Firmie Polody w Przeźmierowie. To najlepszy wybór. Tam nasi doradcy przeprowadzą każdego kierowcę przez

proces likwidacji szkód komunikacyjnych, podpowiedzą najlepsze dla klienta rozwiązania. Współpracujemy z większością firm ubezpieczeniowych działających na naszym rynku, stosujemy rozliczenia bezgotówkowe. Dysponujemy również bogatym parkiem samochodów zastępczych.



- Stawiamy na jakość usług i komfort naszych klientów – mówi Andrzej Polody szef firmy Polody - dlatego zdecydowaliśmy się na nowe inwestycje w Przeźmierowie przy ul. Rynkowej 158 – 160.

Nasz nowoczesny serwis proponuje naprawy z zakresu mechaniki pojazdowej oraz profesjonalną obsługę blacharsko-lakierniczą samochodów powypadkowych.

Dla naszych klientów przygotowaliśmy nowoczesne stanowiska serwisowe umożliwiające jednocześnie obsługę kilkunastu pojazdów. Dysponujemy doświadczonym personelem serwisowym i nowoczesnym sprzętem diagnostycznym.



Dyrektor serwisu Piotr Polody zapewnia, że wszystkie nasze usługi są wykonywane zgodnie z najwyższymi standardami producentkami.

W nowej części serwisu powstała nowoczesna lakiernia i blacharnia zapewniająca najwyższe standardy napraw powypadkowych.

Dyrektor działu likwidacji szkód komunikacyjnych Jakub Nowakowski zapewnia, że proces naprawy jest pod pełną kontrolą zgodną z



wymogami środowiska i technologii produkcyjnej czego dowodem są liczne autoryzacje.

Firma Polody istnieje już 39 lat. Jest to solidna firma rodzinna, która oprócz napraw samochodów posiada kilka salonów sprzedaży i jest Autoryzowanym Dealerem marek Nissan, Mitsubishi i od niedawna SsangYong.

Zapraszamy.



Centrum Likwidacji Szkód
Przeźmierowo, ul. Rynkowa 158-160
Tel. 61 816-10-97 wew. 13, 61 816-33-88 wew. 13

Renault Megane R.S. Ultime

Renault prezentuje limitowaną serię Megane R.S. powstałą dla uczczenia niezwykle bogatej historii tego francuskiego kompaktowego sportowego hatchbacka. Renault Megane R.S. Ultime to wersja kolekcjonerska, która zamyka 20-letnią karierę tego modelu, zapoczątkowaną w 2003 roku.



Wersja Megane R.S. Ultime, oparta na Megane R.S. Trophy, jeszcze mocniej eksponuje swoją osobowość poprzez wyjątkowy wygląd i bogate wyposażenie. Na wiosnę tego roku trafi na rynek w miejsce Megane R.S. i Megane R.S. Trophy.

Wyróżnia ją unikatowy design z charakterystycznymi naklejkami, nawiązującymi do nowej identyfikacji wizualnej Renault i czarnymi akcentami, podkreślającymi sportowy charakter oraz bardzo bogate wyposażenie.

Będzie to 1976 numerowanych egzemplarzy (w nawiązaniu do roku powstania marki Renault Sport) podpisanych przez Laurenta Hurgona – kierowcę wyspecjalizowanego w dopracowywaniu ustawień samochodów sportowych i zdobywcę wielu rekordów toru za kierownicą Megane R.S.

Megane R.S. Ultime zamyka prestiżową historię Renault Sport, roz-

poczętą w 1976 roku, obfitującą w sportowe zwycięstwa i legendarne modele.

Pierwsza publiczna prezentacja tej wersji odbyła się 13 stycznia w Japonii, podczas tokijskiego salonu samochodowego, w kraju ze społecznością około 10.000 fanów sportowych modeli marki.

Megane R.S. Ultime jest ostatnią edycją Megane R.S. i ogólniej ujmując, ostatnim modelem powstałym pod szyldem Renault Sport. Jej duch zawarty w usportowionych wersjach Renault będzie budował nową historię w nowej odsłonie z marką Alpine, producentem sportowych modeli Grupy Renault.

Niepowtarzalny design Megane R.S. Ultime przejmuje wizualne symbole marki charakterystyczne dla Renault Sport w postaci logo w kształcie podwójnego diamentu, które wzbogacono o akcenty graficzne nawiązujące do nowego logo Renault. Są one roz-

mieśczone na dachu i masce (z wyjątkiem opcji z otwieranym dachem), tylnym zderzaku, drzwiach i błotnikach. Akcenty w kolorze matowej czerni świetnie współgrają z czterema dostępnymi kolorami nadwozia: czarny etoile (bez dopłaty), biała perła, złoty sirius lub pomarańczowy tonic. Ponadto na prawej naklejce umieszczono w dyskretny sposób datę powstania Renault Sport – 1976.

Nadwozie Megane R.S. Ultime wyróżnia się przednimi i tylnymi błotnikami odpowiednio poszerzonymi o 60 mm i 45 mm, bocznymi wylotami powietrza, reflektorami R.S. Vision, centralnie umieszczoną końcówką wydechu, anteną w kształcie płetwy rekina, spojlerem i tylnym dyfuzorem. W tej limitowanej serii liczne elementy są wykończone w czarnym kolorze: logo marki, klamki drzwi, obramowania szyb, obręcze kół (łącznie z nakładkami śrub), elementy ozdobne błotników, tylny dyfuzor i listwa aerodynamiczna F1 przedniego zderzaka. Ta ostatnia ma czarny błyszczący kolor i jest ozdobiona napisem Ultime. Zastosowano graficzny efekt cieniowania, który nadał całości jeszcze więcej dynamiki.

W kabinie standardowo montowane są kubałkowe fotele Recaro z tapicerką z Alcantary w kolorze czarnym i Titanie z wyhaftowanym monogramem R.S. Na karcie bezdotykowego dostępu i uruchomienia Megane R.S. Ultime znajdują się motywy z naklejek nadwozia i logo marki. Na progach drzwi zamontowano specjalne nakładki, charakterystyczne dla tej wersji, a u podstawy środkowej kon-

sole obok dźwigni skrzyni biegów umieszczono numerowaną tabliczkę, podkreślającą unikalny charakter każdego egzemplarza. Widnieje na niej podpis Laurenta Hurgona, kierowcy testowego i specjalisty w zakresie dostrajania nastaw kolejnych generacji Megane R.S., który ustanowił również wiele rekordów na torach Nürburgring, Suzuka i Spa-Francorchamps.

W skład wyposażenia Megane R.S. Ultime dostępnego w standardzie wchodzi liczne elementy specyficzne dla Megane R.S. i Megane R.S. Trophy: 9,3-calowy ekran nawigacji, systemem Hi-Fi firmy Bose, 10-calowy zespół zegarów, pokładowy system telemetryczny R.S. Monitor, aktywny tempomat i asystent parkowania z czujnikami 360°. Lista opcji obejmuje wyświetlacz head-up oraz otwierany dach.

Limitowana seria, powstała na ba-

zbie Megane R.S. Trophy, posiada ten sam 4-cylindrowy, turbodoładowany silnik 1.8 o mocy 300 KM i 420 Nm momentu obrotowego, współpracujący z dwusprzęgłową automatyczną skrzynią biegów EDC i mechanicznym mechanizmem różnicowym Torson, dzięki którym samochód przyspiesza od 0 do 100 km/h w zaledwie 5,7 sekundy. Samochód jest wyposażony w wyczynowe opony Bridgestone Potenza S007, opracowane specjalnie dla Megane R.S. Trophy-R i montowane na 19-calowych obręczach Fuji Light oraz dwuelementowe tarcze hamulcowe Brembo z zaciskami w kolorze czerwonym. Przednie zawieszenie z niezależnym sterowaniem, obniżone zawieszenie Cup, hydrauliczne odbojniki i system 4CONTROL z czterema kołami skrętnymi zapewniają mu ultrasportowe zachowanie, również na torze.



MODELE JEEP DOSTĘPNE OD RĘKI



ZELEKTRYFIKOWANE MODELE JEEP® RENEGADE I COMPASS
4xe PLUG-IN HYBRID ORAZ e-HYBRID
DOSTĘPNE OD RĘKI W PROMOCYJNYM
WYNAJMIE W SALONACH JEEP POL-CAR. SPRAWDŹ!

Jeep
FREEDOM IS ELECTRIC

Odkryj bezkompromisowe możliwości hybrydowych modeli Jeepa.
SPRAWDŹ SZCZEGÓŁY I MODELE DOSTĘPNE OD RĘKI NA WWW.POL-CAR.PL

Wynajmujący: Leasys Polska Sp. z o.o. Wynajem jest skierowany wyłącznie do przedsiębiorców. Zawarcie umowy jest uzależnione od oceny zdolności finansowej Klienta. Akcja ograniczona w czasie oraz dostępna wyłącznie u wybranych dealerów, biorących udział w promocji. Szczegóły akcji, warunki umowy wynajmu oraz dostępnych konfiguracji dostępne u autoryzowanych dealerów Jeepa. Niniejszy materiał nie stanowi oferty w rozumieniu przepisów Kodeksu cywilnego i ma charakter wyłącznie informacyjny i przykładowy. Rzeczywisty wygląd i cechy pojazdu oraz opcje jego wyposażenia mogą się różnić od prezentowanych w materiale reklamowym. Jeep Renegade PHEV4xe: zużycie paliwa od 1,8 do 2,2 l/100 km, emisja CO₂ od 41 do 48 g/km, zużycie energii elektrycznej od 15,5 do 16,4 kWh/100 km. Jeep Renegade MHEVe-Hybrid: zużycie paliwa od 5,7 do 6,1 l/100 km, emisja CO₂ od 130 do 139 g/km. Jeep Compass PHEV4xe: zużycie paliwa od 1,9 do 2,1 l/100 km, emisja CO₂ od 41 do 47 g/km, zużycie energii elektrycznej: od 16,1 do 16,6 kWh/100 km. Jeep Compass MHEVe-Hybrid: zużycie paliwa od 5,6 do 6,0 l/100 km, emisja CO₂ od 128 do 136 g/km. Zasięg w trybie elektrycznym Jeep Renegade PHEV4xe w cyklu mieszanym: od 46 km do 49 km. Zasięg w trybie elektrycznym Jeep Compass PHEV4xe: w cyklu mieszanym: od 47 km do 49 km. Podane wartości określono na podstawie procedury testowania WLTP. Szczegółowe informacje dotyczące spełnienia wymogów ochrony środowiska, w tym dotyczące odzysku i recyklingu pojazdów, postępie dokonany w tej dziedzinie, konstrukcji pojazdów zgodnej z przepisami o recyklingu i lista punktów zbierania pojazdów wycofanych z eksploatacji dostępne są u dealerów Jeepa. Jeep jest zastrzeżonym znakiem handlowym firmy FCAUSLCC. Rzeczywiste zużycie paliwa lub energii elektrycznej i wartości emisji CO₂ mogą się różnić i zmieniać w zależności od sposobu użytkowania pojazdu oraz innych czynników, takich jak: wyposażenie opcjonalne pojazdu, temperatura otoczenia, częstotliwość ładowania, styl jazdy, prędkość, masa całkowita pojazdu, korzystanie z określonego wyposażenia (klimatyzacja, ogrzewanie, radio, nawigacja, światła itp.), rodzaj i stan opon, warunki drogowe, warunki atmosferyczne itp. Szczegółowe informacje dotyczące zasięgu w trybie elektrycznym oraz czynników wpływających na ten zasięg można znaleźć w salonach sprzedaży.

LEASYS

POL-CAR: Poznań, ul. Gorzystawa 9, www.pol-car.pl

POL-CAR